

ぐるめ ふじよしだ

GOURMET
FUJIYOSHIDA

富士吉田市グルメガイド





Gourmet
Fujiyoshida

うどんだけじゃない
絶品グルメ。



穏やかな性格で、おもてなし精神も旺盛な富士吉田の人々。
「みんなに喜んでもらいたい」という思いがひと際強く、
美味しいものをリーズナブルに楽しめるお店がたくさんあります。
毎月開かれる「貯金会」や「無尽会」など、
仲間うちで集まり、会食をする機会が多い土地柄もあって、
お得感満載のコース料理もおすすめです。



ホームページでも
グルメ情報発信中！

CONTENTS

- P02** ぐるめ ♪ 富士よしの 居酒屋・BAR
- P06** ぐるめ ♪ 富士よしの 焼鳥・焼肉
- P09** ぐるめ ♪ 富士よしの 和食
- P13** ぐるめ ♪ 富士よしの 洋食
- P16** ぐるめ ♪ 富士よしの 中華・ラーメン
- P18** ぐるめ ♪ 富士よしの カフェ
- P21** ぐるめ ♪ 富士よしの おみやげスイーツ

●発行・問い合わせ先：(一財)富士よしだ観光振興サービス TEL0555-21-1000

居酒屋・BAR

富士吉田の栄枯盛衰を知り尽くした名物飲み屋から、
時代の先行くオシャレなダイニングまで
今宵も富士吉田のあちこちで、ディープな夜が更けていく。

棒・斗胆 (BAR・TOTAN)

本当に美味しいカクテルを追求しているマスターが、
純度の高い氷を用い、手早くシェイカーを振って作る
氷点下のカクテルが秀逸。メニューは、300種類を超
えるカクテルと多彩な中国茶。手の込んだノンアル
コールカクテルも豊かな味で。



存在そのものがアート!
毒舌で名高いマスターの
話も興味深い

☎ 090-1764-9173
所 富士吉田市上吉田東2-5-38
営 20:00 ~ 翌2:00
休 日曜日 (祝前日の日曜日営業)

MAP 拡大図 A B-4



ノンアルカクテルや
ソフトドリンク、スイーツも
たくさんあるよ!



Pink De Flamingos (ピンク・ド・フラミンゴ)

明け方まで飲めるダイニングバー。豊富なお
つまみに加え、ラーメンやパスタ、丼物など食
事も充実。深夜食堂的な一面もあり、店を閉
めた後で食事に来る飲食店関係者も多い。カ
クテルは130種類超。酒瓶が並ぶカウンター
に飛び交う、お客さん同士の会話も楽しい。

☎ 0555-24-5385
所 富士吉田市下吉田3-14-8
営 19:00 ~ 翌4:00 (3:00LO)
休 火曜日

MAP 拡大図 B

IRIFUNE 3265

ジャズが流れるスタイリッシュな居酒
屋。ほとんどの客が注文するという若
鶏のから揚げは、こぶし大の胸肉を、
外はカラッ、中はしっとり柔らかに仕
上げた逸品。甘くてクリーミーなカボ
チャのディップは、パンにたっぷり乗
せて楽しみたい。

☎ 0555-24-3265
所 富士吉田市中曽根2-7-12
営 18:00 ~ 24:00
休 日曜日

MAP 拡大図 A B-3



不動の人気を誇る
マグロのカルパッチョ



ばく 呑み喰い 麦

高級感のある店内でゆっくりと楽しめるのは、大ぶりのエビと自家製マヨネーズで作るエビマヨや、まぐろとアボカドを湯葉で巻いた生春巻きといった、手の込んだ創作料理の数々。県産ブランド肉の信玄鶏や富士桜ポークを使った料理や、富士吉田名物の馬刺しも、銘酒と一緒にぜひ味わいたい。

☎ 0555-24-6222
 所 富士吉田市新西原3-3-21
 営業 18:00 ~ 24:00 (23:00LO)
 休 月曜日

MAP 市街地マップ B-3



自家製豆乳
 クリームチーズは、
 甘いソースと相性抜群！



生わさびが、刺身の味を
 さらに引き立ててくれる

い ろ り 明日への語らい処 囲炉裏

昭和初期の商家を改装した居心地の良い店内に、酒好きの店主が厳選した山梨と秋田の地酒が豊富に並ぶ。料理の主役は、独自ルートで漁師から直接仕入れる日本海の海の幸。丁寧な手仕事で創り上げる、旬の肴が美味しい。

☎ 0555-75-2289
 所 富士吉田市下吉田2-13-1
 営業 18:00 ~ 24:00 (23:00LO)
 休 火曜日



MAP 拡大図 B



ジュシーでボリュームな
 一番人気のハンバーガー。

3Piece (スリーピース)

古民家をリノベーションした、アメリカンスタイルのバル風居酒屋。県内産を含む世界中のクラフトビールを、常時30種類以上ラインナップ。肉・魚料理や本格的なピザ&パスタなど、ビールと相性の良い料理も揃っていて、心弾む夜が過ごせる予感。

☎ 0555-73-8862
 所 富士吉田市下吉田3-12-72
 営業 火・水・木 18:00 ~ 23:00 (L.O.22:00)
 金・土 18:00 ~ 26:00 (L.O.25:00)
 休 日曜日・月曜日

MAP 拡大図 B



CHIN CHIKI (チンチキ)

ベテランからパリピまで、リーズナブルに楽しめるパブリックバー。壁を覆うかのように、120種超のウィスキーや30種のジン、加えてアブサン、メスカル、コカレロなど珍しい酒も並んでいる。店主は経験豊富なバーテンダー。馴染みのカクテルも一味違う仕上がりに。

☎ 090-4672-8944
 所 富士吉田市下吉田3-12-67
 営業 22:00 ~ 3:00
 休 日曜日・不定休

MAP 拡大図 B



自家製ミントたっぷりの
 モヒート&口の中で完成
 する西裏ハイボール





さきがけ

魁

御師まちで富士山信仰の歴史を見守ってきた商家をリノベーションした古民家居酒屋。県産ブランド肉や地場野菜を中心に、五感で楽しめる季節料理を提供している。全国の漁港から直接仕入れる刺身や魚料理もおすすめ。

4月上～中旬には、店前のしだれ桜が見事!



☎ 0555-24-0223
 所 富士吉田市上吉田2-20-1
 図 17:00～24:00 (23:00LO)
 休 不定休

MAP 拡大図A B-3



ばん しゃく 晩 酌

創業65年の割烹居酒屋。4～5人仕様の個室から大広間まであり、ボリューム満点の料理と日本全国から取り寄せた銘酒をゆっくりと味わえる。柔らかく煮た馬モツや、馬刺しなど、郷土の味もおすすめ。

☎ 0555-23-8855
 所 富士吉田市下吉田3-10-6
 図 17:00～23:00
 休 なし

MAP 拡大図B

注文を受けてから和えるポテトサラダが大人気!



ふ く まつ 炉ばた焼 富久松

旬の肴や野菜が並ぶ、炉端焼きの店。テッパンは海老の塩焼き。九十九里浜の地ハマグリや、富山の白エビ、金沢の五郎島金時芋など、旅行好きなど主人が旅先で見つけ取り寄せている「ご当地の美味しいもの」に出会えるのも嬉しい。

☎ 0555-24-3223
 所 富士吉田市下吉田4-2-30
 図 17:15～23:00 (22:30LO)
 休 日曜日

MAP 拡大図B



大きなしゃもじに乗って粋に登場!

ささ うめ

お食事 呑み処 笹梅

一番人気は、北海道から仕入れる若鶏を高温でカラッと揚げた鶏ももの唐揚げと、口に入ると旨味が溢れるマグロぶつ。山梨県産ブランド卵を使った玉子焼き、生から煮る馬もつ煮など、どれも素材の味が活きている。

☎ 0555-22-1424
所 富士吉田市下吉田3-15-27
🕒 17:30 ~ 23:30
🚪 不定休

MAP 拡大図 B

創業65年。
地元で愛され続ける、
こだわりの食材と確かな味



鶏焼 やみつき本店

朝べした新鮮な鶏肉を、卓上の七輪で焼きながら食べる鶏焼肉。定番から希少部位まで、常時10種類以上が楽しめる。一番人気は、スライスしたむね肉をさっとあぶり、レア状態でいただく「むね肉～山盛りネギのつけ～」。無菌栽培のつくば鶏ならではの味をぜひ!

☎ 0555-28-4129
所 富士吉田市上吉田4249-1
🕒 17:00 ~ 24:00 (23:30LO) 🚪 木曜日

MAP 拡大図 A-3

下吉田店

☎ 0555-28-5129
所 富士吉田市下吉田5-18-27
🕒 17:00 ~ 24:00 (23:30LO) 🚪 水曜日

MAP 拡大図 B-2



炭火ならではの、
ジューシーな焼き上がり。
下吉田店でも味わえるよ



居酒屋 やすべい

70種類を超えるバラエティに富んだ定番メニューに加え、旬の生ものやボリューム満点のもんじゃ焼き&お好み焼きも楽しめる。一番人気は、横浜から取り寄せるホルモン焼き。昔ながらの賑わいも楽しい。

☎ 0555-22-0911
所 富士吉田市下吉田5-12-16
🕒 17:00 ~ 23:00
🚪 月曜日(不定休)

MAP 拡大図 A B-2



女性にも男性にも人気の、
ヘルシーな六六サラダ



ろく 六六

女将が営む落ち着いた雰囲気のある居酒屋。掘り炬燵風のカウンターに加え、広い座敷や小上がり席もあり、旬の食材を使った手作りの味が楽しめる。ウニが苦手な人も絶賛するうにやきめしや、甘酸っぱいおしんこチャーハンなど、メゴ飯も充実。

☎ 0555-22-6969
所 富士吉田市竜ヶ丘2-4-35
🕒 18:00 ~ 23:00
🚪 水曜日、第3木曜日

MAP 拡大図 A A-2

ぐるめ♪ ふじよしだの

焼鳥・焼肉

鶏だけでなく豚も含めて“やきとり”と呼ぶ富士吉田。
細かい手仕事の串焼きをはじめ、厳選した牛肉やホルモンなど、
肉好きにはたまらない、とびっきりのお店へGO！



塩味の焼き鳥に、
特製辛みそをつけて
召し上がれ

びんど

月江寺の参道に佇む古民
家居酒屋。看板の焼き鳥&
串焼きは、地元の素材を中
心に13種類ほど。注文を受
けてから作るつくねも、まろ
やかで深い味。女将さん手
作りの辛味をつけて、じっく
り味わいたい。運が良けれ
ば、馬のレバ刺しに出会え
ることも。



☎ 0555-22-1045
📍 富士吉田市下吉田3-12-10
🕒 18:00 ~ 23:00 (22:00LO)
📅 休 火曜日

MAP 拡大図 B



せん ごく 焼鳥 戦国

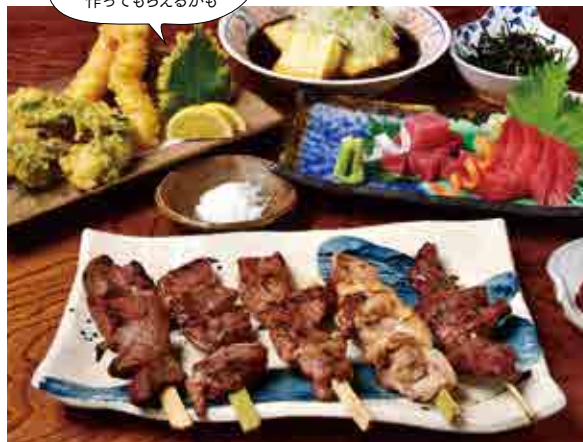
創業35年。地元で愛され続ける焼き鳥は、全国から取り寄せたこ
だわりの鶏や豚の肉を、大塊で味わえる逸品。ホテルで研鑽を積
んだ若大将が腕を振るう、旬の食材をふんだんに使った本格的な
和食にも注目。

☎ 0555-22-7315
📍 富士吉田市松山1-1-13
🕒 17:30 ~ 24:00頃まで
📅 休 不定休

MAP 拡大図 A B-2



メニューにない料理も、
若旦那に頼めば
作ってもらえるかも



巻物、揚げ物、肴など、
焼き鳥以外の
メニューも豊富



とり ぼう 酉の坊

生の鶏肉だけを使った一口大の焼き鳥は、炭火特有の香ばしく
柔らかい焼き上がりで、塩とも甘さ控えめのたれとも相性も拔
群。ジャガイモの甘さをスパイシーな明太子が引き立てるオリジ
ナルの明太パテも、ボリューム満点で大人気。

☎ 0555-24-9411
📍 富士吉田市下吉田8-10-30
🕒 17:30 ~ 23:00
📅 休 月曜日

MAP 市営マップ D-2



とばり
帳

居心地の良さを追究したという店内は、落ち着いた雰囲気
で、まさに『オトナの隠れ家』といった感じ。1本1本、店主が
ていねいに焼き上げる塩味の焼き鳥を、世界のビールと一
緒にゆっくり味わいたい。



☎ 0555-75-0445
所 富士吉田市下吉田3-12-56
営 [火～木・日] 18:00～24:00
[金・土] 18:00～翌2:00
休 月曜日

MAP 拡大図B

リーズナブルな
価格設定も魅力



壁を飾る、富士山の
貼り絵が見事!



焼鳥 みいちゃん

ベテラン女将と陽気な娘夫婦が仲良く営む古民家風焼鳥屋。
20席足らずの店内は、あたたかいもてなしに魅了された客で
溢れ、いつも賑やか。名代の焼き鳥に加え、鶏皮ぎょうざや砂
肝のから揚げなど、おつまみも充実。こってりと甘辛く口中でと
ろける牛ホルモンも、ぜひ試してほしい。

☎ 0555-24-5829
所 富士吉田市下吉田3-12-77
営 18:00～23:30LO
※焼鳥のみ22:00で炭が落ちます。
休 日曜日

MAP 拡大図B



ふんわり優しい味の玉子焼き。
注文時に甘さ加減を
聞いてもらえる



炭火やきとり 恵～MEGUMI～

メインのやきとりは、1本100円～。定番の鶏肉に加え、かしら、
ハツ、レバーなどの豚肉、ピーマンチーズと言った変わり種まで
常時25種類以上。大きな塊のまま醤油とミソで煮た馬モツ煮
も、歯ごたえがあり美味。女性スタッフの対応が気持ちよく、楽し
いお酒になりそう。

☎ 0555-24-5523
所 富士吉田市下吉田3-16-22
営 17:00～23:30
休 木曜日

MAP 拡大図B



メニューにない料理が
次々出てくる、お得な
コースもおすすめだよ



炭火串焼 I.W

紀州備長炭を使った本格炭火焼の店。メインの串焼きは、
鶏肉、野菜を中心に、約50種類。炭火ならではの豊かな風
味と、外はカリッと中はジューシーな焼き上がりが食欲をそ
そる。カウンターに座り、目の前で店主が焼いてくれる熱々の
串焼きを楽しみたい。

☎ 0555-23-9944
所 富士吉田市上吉田7-1-10
営 18:00～
休 水曜日

MAP 拡大図A B-4



焼鳥・焼肉

甲州牛や黒毛和牛の
希少部位が旨い!



YAKINIKU 竜ヶ丘

肉本来の旨さが味わえると地元で人気。セラミック素材のグリルでじっくりと焼き上げた肉は、表面はカリッ、中は柔らかくジューシー。鹿児島産の黒豚や甲州牛の希少部位など、山梨が誇るブランド肉も豊富。

☎ 0555-24-3988
所 富士吉田市竜ヶ丘3-6-10
図 11:30 ~ 13:30
17:00 ~ 20:30
休 年中無休(元旦のみ休み)

MAP 拡大図A A-2



焼肉 韓一館

創業45年。産地を限定するのではなく、その時その時に一番状態の良い産地を見極め、柔らかく味わい深い牛肉を厳選。たれ、キムチ、コチュジャンまで、すべてを手作りにこだわり、安くて美味しいものを提供している。自家製ベーコンやネギ塩タン、ランチ限定の本格ハンバーグも美味。

☎ 0555-23-0406
所 富士吉田市新西原3-3-18
図 11:00 ~ 13:30(13:15LO)
17:00 ~ 21:30(21:00LO)
休 月曜日

MAP 拡大図B B-3



ニンニク控えめ、
煙臭もつかないから、
ランチ焼肉にも最適



一押しは甲州牛の
シャトーブリアン



焼肉バル 秀

富士山麓での焼肉、黒毛和牛の希少部位はいかがでしょうか? アラカルトメニューも豊富で、白州ハイボールにピッタリのレバ刺し風も人気メニューです。県産ワインも取りそろえております。当店一押しは、甲州牛のシャトーブリアンです。お豆腐のようにとろけてしまうお肉の食感を是非この機会にご堪能ください。

* 希少部位の為、品切れの場合もございます。事前にご確認ください。

☎ 0555-73-9465
所 富士吉田市松山1-4-10
図 17:00 ~ 22:00(月・水・木・日)
17:00 ~ 23:00(金・土)
休 火曜日

MAP 拡大図A B-2



ほるもん 我楽

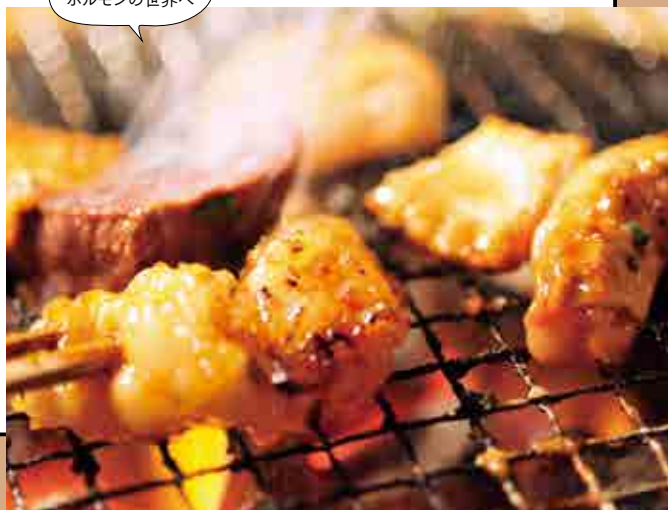
珍しいホルモンメインの焼き肉屋。全国から取り寄せる上質な和牛のホルモンを、常時20 ~ 30種類揃えていて、最上級の味わいをとことん堪能できる。新鮮なホルモンを七輪で焼き、口に運ぶ。ジューっと広がる独特の甘さ。癖になりそう。

☎ 0555-28-5555
所 富士吉田市下吉田2-19-5 2F
図 12:00 ~ 14:00頃
17:00 ~ 24:00(23:00LO)
休 火曜日

MAP 拡大図B



ようこそ
ホルモンの世界へ



ぐるめ♪ ふじよしだの

和 食

老若男女、宴会や会食が多い富士吉田。
確かな技術と、研ぎ澄まされた感性で、
舌の肥えた地元客もうならせる、極上の味が勢ぞろい。



活きの良いネタと、
見事な仕事ぶりが自慢

せん た ろう
鮨処 千太郎

いち押しは、厳選した上質のネタに、ひと手間加えたにぎり寿司。甘味の強いホタテ、見た目も美しいトロたくあんなど、素材の味を活かし引き出す、職人の技が光る。店内には座敷と個室もあり、家族連れも気軽に利用可。



☎0555-24-0485
所 富士吉田市新西原2-23-24
営業 11:30 ~ 13:25
17:30 ~ 20:50
休 水曜日

MAP 拡大図 A C-3

季節感あふれる創作料理を
おまかせコース(2500円~)
で提供



じゅう が
十 駕

閑静な住宅街にある和食の名店。コースで提供されるのは、厳選した旬の魚や地元食材を使った目にも麗しい創作料理。脂の乗った猪のしゃぶしゃぶや溶岩焼きなど、ジビエ料理も味わえる。個室でゆっくり寛ぎながら、洗練された技を堪能したい。



☎0555-22-0150
所 富士吉田市上吉田東7-10-20
営業 18:00 ~ 23:00
休 月曜日

MAP 縮地マップ C-4



☎0555-24-2339
所 富士吉田市上吉田東4-5-34
営業 11:00 ~ 15:00
17:00 ~ 22:00 (21:30LO)
休 不定休

MAP 拡大図 A C-4

本格派 す し はな
江戸前 寿司華

四季折々の旬の魚介類を中心に常時40種類以上の極上ネタが並び、江戸前寿司の粋をリーズナブルに堪能できる。豊洲から直接取り寄せる新鮮なネタをベテランの職人が握る寿司は天下一品。こだわりを極めたマグロも、絶対に味わいたい逸品。



旬の極上ネタを豪快に
並べた「旬のにぎり」。
これぞ、江戸前の心意気!

とみふじ

注文を受けてからサバき、焼いて、蒸して仕上げるというかば焼きは、ふっくらと香ばしい焼き上がり。創業時より50年近く継足しを繰り返してきた秘伝のタレの甘い香りが、食欲をそそる。白焼きや肝串し、骨せんべい、馬モツを肴に、一杯やるのも悪くない。

☎0555-22-5168
所 富士吉田市上吉田1-8-9
営業 17:30~
休 不定休

MAP 拡大図 A B-3



うな重は並でも一匹分!
食べ応えがあるよ





見た目も味も
大満足の本格和食

凛亭

『鮮度の良さと旬のもの』をモットーに、経験豊かなご主人がふるまう和食を、落ち着いた店内で、気軽にリーズナブルに楽しめる。ランチの日替わり定食は、肉と魚の2種類。夜はおまかせコースで、熟練の技と味をとことん楽しみたい。

☎ 0555-22-7435
 所 富士吉田市上吉田東7-3-13
 図 11:30 ~ 14:00 (13:45LO)
 17:30 ~ 22:00 (21:30LO)
 休 水曜日

MAP 新地図 B-3



割烹 笹一

昭和9年に創業した、老舗の割烹。3代目の店主が提供するのは、厳選した旬の食材を使い、季節感を取り入れた、目にも鮮やかな料理の数々。店主の人柄がしのばれるあたたかな雰囲気の中で、こだわりの銘酒と共に、心行くまで堪能したい。

☎ 0555-20-0331
 所 富士吉田市新西原3-16-15
 図 17:00 ~ (お昼は前日までの予約)
 休 水曜日・年末年始

MAP 新地図 B-3



確かな技術と丁寧な仕事を、
コース料理で!



創作割烹 吟

金沢の名店で修業を積んだご主人が開いた割烹料理店。基本を大切に、旬の素材を用い、技を駆使した創作料理を、1日5組限定、おまかせコース(3000円~)でふるまっている。



☎ 0555-30-0008
 所 富士吉田市電ヶ丘3-10-9
 図 17:30 ~ 22:30 (22:00LO)
 土・日・お昼はお祝い・法事などで予約で営業
 休 月曜日

MAP 新地図 A-2



一流の料理人が腕を振るう
創作料理。何が出てくるかは
お楽しみ♪

酒にもご飯にも合う、
珠玉の日本料理を
召し上がれ

めし屋 仙瑞

職人の粋を凝らした美しく繊細な和食が、気軽に楽しめる店。出汁の味がしみ込んだ煮物や揚げ浸しなど、日本ならではの豊かな味を、富士吉田産完全無農薬米を大きな土鍋で炊いた、ふっくらつやつやのご飯と一緒に味わいたい。

☎ 0555-23-8972
 所 富士吉田市上吉田2-5-1
 富士急ターミナルビル
 Q-STA3階
 図 11:30 ~ 14:00
 17:30 ~ 22:00 (21:00LO)
 休 月曜日(祝日の場合は
翌火曜日定休)

MAP 新地図 B-3



やぶ

ボリューム満点な天丼セット。
温・冷のうどんかそばを
チョイスできる

そば・うどんはもちろん、ラーメン、丼物、
定食、一品料理まで揃った幅広い年代
に人気の店。多彩なメニューは、どれも
ボリューム満点。手作りの味とアット
ホームな雰囲気、お腹も心も満足。

☎ 0555-23-0580
所 富士吉田市下吉田5-33-27
営 11:00 ~ 20:00
休 水曜日・月2回木曜日(不定休)

MAP 拡大図 A C-3



無事富士山登頂
できるよう、スタミナ満点な
メニューを提供

さん しょく どう
ふじ山食堂

柔らかくジューシーな唐揚げが6個もついてくる人気のから揚げ
定食を始め、メニューはどれもボリューム満点。うどんは、出汁の
効いた薄口のしょうゆ味に、お好みでみそだれを入れるスタイル。
築100年以上の民家を改装した趣ある店内も◎。



☎ 0555-23-3697
所 富士吉田市上吉田6-9-6
営 11:00 ~ 14:00
【土・日・祝日】11:00 ~ 15:00
休 火曜日(祝日の場合営業)

MAP 拡大図 A A-4

に こん あん
而今庵

八ヶ岳山麓で育まれた玄そばで毎朝店主が打つソバは、香り高
く、口に含むと淡い甘味が広がる逸品。素材の味を楽しめるよう、
富士山周辺で採れた旬の野菜の天ぷらに塩を添える心遣いも
嬉しい。

☎ 0555-22-9737
所 富士吉田市下吉田2-14-27
営 11:30 ~ 14:00 (13:30LO)
17:30 ~ 21:00 (20:30LO)
休 木曜日(月1回連休)

MAP 拡大図 B



打ちたての
そばの味は格別。
熱々の天ぷらも美味



お食事処 よしだ

40年以上続く定食屋。若者に人気のカラ揚げは、鶏のモモ肉
を大胆に切り、秘伝の衣にまぶして揚げたジューシーな味わ
い。ご主人が、材料と相談しながらその日の朝決めるという日
替わり定食も、お得感満載で見逃せない。



☎ 0555-23-7551
所 富士吉田市松山1-9-3
営 11:30 ~ 13:30
(土・日・祝日は休業)
18:00 ~ 21:00
休 水曜日(不定休)

MAP 拡大図 B B-2

ボリューム満点。
食べ盛りの中高生男子も、
スポーツ選手も大満足



おやこ食堂 いこい

丁寧に作られたバランスの良い定食に加え、離乳食やキッズメニューも充実していて、赤ちゃん連れでもランチが楽しめる。広い座敷にはおもちゃもあり、実家に帰ったかのような雰囲気。リラックスして食事を味わえるのが嬉しい。

☎ 0555-23-4191
 所 富士吉田市下吉田8-19-25
 図 11:30 ~ 15:00 (ランチ)
 休 日曜日、月曜日

MAP 拡大図 A C-2



離乳食のおかゆは土鍋炊き。
 離乳野菜は、素材の味を
 活かした優しい味



広島風お好み焼き 鉄板焼 ぱんじゃ

高校時代、初めて食べた広島風お好み焼きに衝撃を受けたご主人が、東京での修業を経て、30年前に創業。ご主人が手際よく焼いてくれる広島風お好み焼きには、季節に応じて厳選し、切り方にもこだわったキャベツがたっぷり。口当たりが良くまろやかで、何枚でもイケそう。



☎ 0555-22-8138
 所 富士吉田市上吉田東1-14-31
 図 11:30 ~ 22:30 (22:00LO)
 休 火曜日

MAP 拡大図 A B-4

野菜たっぷりの
 ヘルシーなお好み焼き



げん ろく 元禄

きめ細かく、肉も脂もしっとりしている最上級の豚肉を分厚く切り、極細の自家製パン粉をまぶして揚げた、極上のとんかつ。サクッとした歯ごたえと共に、ジュワーっと広がる肉汁、舌の上でとろける脂。老舗の味を求め、遠方から訪ねるファンも多い。

☎ 0555-23-6843
 所 富士吉田市上吉田7-3-2
 図 11:30 ~ 13:30LO
 17:30 ~ 19:30LO (土曜日のみ)
 (予約優先)
 休 月曜日 (臨時休業あり)

MAP 拡大図 A B-4



定番の定食はロースと
 ひれの2種類。ふんわり
 キャベツと召し上がり

がっつり食べたい人も
 大満足のボリューム感



いづみや

1968年創業の定食屋。現在は、新橋と銀座で修業を積んだ2代目店主が、確かな目で食材を吟味し腕を振るう。おすすめは魚料理。目にも鮮やかな刺身はもちろん、遠火でじっくりと焼いたジューシーな焼き魚や、薄衣でサクッと揚げた天ぷらも美味。



☎ 0555-23-0270
 所 富士吉田市下吉田4-14-7
 図 11:30 ~ 14:00
 17:00 ~ 21:00
 休 火曜日

MAP 拡大図 B

ぐるめ♪ ふじよしだの

洋食

富士吉田で洋食といえば、大きなエビフライ。
ちょっと懐かしいドリリアも、本格派のピザやパスタも捨てがたい。
ランチやディナーにぴったりの、レストランが目白押し。

海老がたっぷり入った
トマトクリームパスタ。
濃厚な味わいで美味



イタリアンレストラン かぎしっぽ

富士山の湧水に魅せられ移住したシェフが作る本格イタリアンを、カジュアルに楽しめる。いちおしは、酸味の効いた自家製トマトソースをたっぷり使ったクリームパスタ。濃厚な味が癖になりそう。



☎ 0555-73-8858
〒 富士吉田市下吉田3-12-72
営業 月～木 18:00～23:00
金・土 18:00～26:00
休 日曜日

MAP 拡大図 B

カリアム ドウ

和食の料理人だった店主が、複雑なスパイスが絡み合う南インド料理を再現。地元産の野菜をたっぷり使い、味わい深く仕上げています。複数のカレー、スープ、副菜などをご飯と混ぜながらいただく2種類のミールズで、香りや味、食感の変化を楽しもう。



☎ 090-4429-3061
〒 富士吉田市下吉田3-6-28
営業 水・木・金 11:30～15:00
土・日 11:30～16:00
休 月曜日、火曜日

MAP 拡大図 B

一番人気の
ノンベジミールズと、
オリジナルブレンドの
スパイスレモネード



マヨネーズから手作りする
タルタルソースがたまらない



レストラン ハマッコ 本店

船の形が目印の3代続く洋食店。4サイズで展開するこだわりのエビフライは、サクサクの衣とふわっとジューシーなエビのバランスが絶妙。エビフライもステーキも味わえるハマッコDXランチなら、老舗の味を堪能できる。

☎ 0555-22-2052
〒 富士吉田市下吉田6-7-21
営業 11:30～14:00 (13:30LO)
17:00～21:00 (20:30LO)
休 火曜日 第3水曜日

MAP 拡大図 A C-3



BRUSCHETTA(ブルスケッタ)

オシャレで落ち着いた雰囲気の内には個室もあり、子ども連れでも安心して寛げる。メニューは常時70種類以上。甲州ワインビーフや富士桜ポーク、旬の野菜など、新鮮な県産食材を用い、ひと手間掛けて、さらに美味しく華やかな料理に。

☎ 0555-72-8303
〒 富士吉田市旭2-6-4
営業 ランチ 11:30～14:00 (13:30LO)
カフェ 14:00～17:00 (16:30LO)
ディナー 18:00～22:30 (21:30LO)
休 水曜日、第2火曜日、
日曜日不定休

MAP 拡大図 A A-1



甲州ワインビーフを使った
いちぼのグリルは、
食べ応え満点!



薪窯ならではの、
ふんわり感と風味の
高さが自慢

ピッツァ カーポリーナ

本場で修行を積んだイタリア料理人が営むピッツァの移動販売。トラックに積んだ薪窯で焼くピッツァは、もちもちの生地とソース、チーズのバランスが◎。旬の自家製野菜を使ったオリジナルピッツァにも注目。



☎ 070-3770-1274
〒 富士吉田市上吉田東2-1-30-101
営業情報はHP、SNSをご確認ください。
<https://www.pizzacaporina.com>



クリームコロッケや
とんかつなど、豊富な洋食
メニュー。和食はコースで!



はまこ レストラン 浜っ子 よこまち

創業40年。洋食を学んだご主人と、老舗料亭で修業した若旦那が腕を振るう、和食も洋食も楽しめる店。おすすめは、ビッグサイズのエビフライとステーキ、そして豊洲直送の新鮮な刺身が、全部味わえる欲張りな「浜っ子膳」。個室でゆっくり楽しみたい。

☎ 0555-24-0043
〒 富士吉田市新西原4-4-15
🕒 11:30~14:00
17:00~22:00 (21:00LO)
📅 火曜日 月に一度水曜日

MAP 地図マップ B-3



プチプチとした十穀米の
食感も楽しい。ぜひ自慢の
地ビールと一緒に!



イタリア料理 mondo elettrico (モンドエレクトリコ)

『見て美しく、食べて美味しい』をテーマにした王道イタリアンをリーズナブルに味わえる。おすすめは、自家畑で採れた旬の野菜をふんだんに使った野菜料理や、自家製鶏レバーペースト。ディナー限定ナポリタイプのピザにも注目。

☎ 090-9973-7808
〒 富士吉田市下吉田5-27-7
🕒 ランチ 11:30~14:00 (13:30LO)
ディナー 18:00~22:00 (21:00LO)
📅 日曜日 (不定休あり)

MAP 拡大図 A C-2



自家製トマトソースに
魚介の旨味が溶け込んで
奥が深い味に



ふじやまビール レストランハーベステラス

プレミアムカツカレーは、ビールで煮込んだスパイシーなオリジナルカレーを、地元産の上質な豚肉をサクッと揚げたジューシーなとんかつと、十穀米に掛けたり。酵母の酸味が溶け込んだ複雑な味わいのルーが、醸造したての地ビールとよく合う。

☎ 0555-24-4800
〒 富士吉田市新屋3-7-1
🕒 11:00~21:00 (20:00LO)
お客様の最終ご案内19:00
📅 不定休・冬季期間中毎週水曜日定休
※季節により営業時間が変わる場合があります。

MAP 拡大図 C



オムレツを開くと、中はトロトロ。スパイシーなライスとの相性も抜群



キッチン Oku

ホテルやレストランで長年腕を磨いたご主人の、豊かな知識と確かな技術から生み出される創作料理が魅力。ふんわり卵のオムレツを始め、人気のランチセットは週替わりで3種類。夜はゆっくりディナーコースを楽しみたい。



☎ 0555-24-2347
所 富士吉田市下吉田5-32-3
営 ランチ (火~金) 11:30 ~ 13:30
ディナー (火~日) 18:00 ~ 21:30
休 月曜日

MAP 拡大図 A C-3

Transparent FULL MOON (トランスペアレント フルムーン)

昭和の面影を色濃く残す月江寺の路地裏に佇む、大人の隠れ家的レストラン。味わえるのは、シェフが自らの目と舌で厳選した食材を使い、自信を持って提供する素材の味を活かした骨太のイタリアン。県産品も含めワインの種類も豊富。

☎ 090-4424-3565
所 富士吉田市下吉田3-7-25
営 ランチ (水~日) 11:30 ~ 14:00 (13:30LO)
ディナー 18:00 ~ 23:00 (22:00LO)
日曜日のみ 17:30 ~ 22:00 (21:00LO)
休 月曜日

MAP 拡大図 B



ジャガイモの甘さが引き立つ
シンプルなニョッキは、
イタリアのママの味



表面を覆いつくした
チーズがたまらない!



ピザハウス ポッポ

絵画や食器が飾られた品の良い店内で味わえるのは、ぬくもり感あふれる手造りの洋食。おすすめは、ボリューム満点のハンバーグステーキ。1人前300グラムと通常の2倍の大きさで、食べ盛りの中高生でも満足すること間違いなし。



☎ 0555-23-1393
所 富士吉田市上吉田7-3-11
営 11:30 ~ 13:00
夜は予約
休 水曜日

MAP 拡大図 A B-4

洋食レストラン M-2(エムツー)

昭和の面影が色濃く残る店内。コーヒーの香り漂うなか、ドリア、カツカレー、ハンバーグなど、往年の洋食が楽しめる。天逝したフジファブリックの志村正彦さんが愛した大根スパゲッティも健在。

☎ 0555-23-9309
所 富士吉田市下吉田3-6-45
営 11:30 ~ 21:00
休 不定休

MAP 拡大図 B



根強い人気を誇る、
エビもホタテもたっぷり
入ったシーフードドリア



中華・ラーメン

うどん文化の富士吉田で、ラーメンが愛され続けるのは至難の業。素材にも調理法にも、とことんこだわり生み出された、珠玉のスープやオリジナル料理を、味わい尽くしたい。

うま 麵喰処 じゃじゃ旨

常に新しい味を模索し続けている進化系ラーメン店。一番人気は、もちもち食感の全粒太麺と濃厚なスープが絡み合う豚骨魚介つけ麺。牡蠣が贅沢に使われている、ふんわりクリーミーで濃厚な、牡蠣の泡ラーメンも傑作。

昭和30年代を模したレトロな雰囲気!



☎ 0555-22-3344
所 富士吉田市上吉田東1-7-19
山梨重機ビル1F
営業 11:00 ~ 14:00
18:00 ~ 22:00
休 不定休
MAP 拡大図 A B-4



中国料理 天祥

ボリュームがあって美味しいと、地元で人気の中華料理店。パンチの効いた四川風麻婆豆腐やプリプリ食感のエビチリなど、本格中華をリーズナブルに楽しめる。日替りからラーメンまでランチメニューも多彩。座敷と個室があり家族連れも安心して利用できる。



☎ 0555-22-6266
所 富士吉田市上暮地1-15-9
営業 11:00 ~ 14:00
17:00 ~ 21:00 (L.O.20:30)
休 水曜日
MAP 新地図マップ D-1

とらじ 麵処 寅路

最大の特徴は、鶏ガラと豚骨を8時間以上煮込んだ白湯に、煮干しやアサリの魚介出汁を合わせたダブルスープ。「ラー油」「マー油」「海老油」から好みの調味油を選び、濃厚な旨味を堪能できる。創業時からタレを継ぎ足す自家製チャーシューも、旨味が凝縮していて美味。

所 富士吉田市上吉田1-1-15
営業 月~土 11:00 ~ 14:00
17:30 ~ 22:00
日・祝 11:00 ~ 21:00
休 火曜日
MAP 拡大図 A B-3



マー油でこってり感をプラスした、醤油味の特製ラーメン



れん 中国料理 蓮

創業50余年。中華街仕込みの本格中国料理を味わえる。看板メニューのとり肉そばは、鶏の旨味が溶け込んだ黄金色のスープが自慢。柔らかな鶏肉と細麺の相性も良く、深い味わい。甘味と辛みが絶妙なえびの辛子煮込み(官保蝦仁)も美味。

☎ 0555-22-2634
所 富士吉田市松山1418-4
営業 11:30 ~ 13:30 (13:00LO)
17:30 ~ 20:30 (20:00LO)
休 月・火曜日(祝日は営業)

MAP 新地図マップ B-3



たい き
支那そば 大喜

ご主人が毎日打つ自家製麺は、しっかりとした歯ごたえと滑らかな食感。透き通ったスープは、豚骨ダシのしょうゆ味。あっさりとしているようで奥行きがあり、麺との相性抜群。長ねぎ、チャーシュー、ザーサイを豪快に炒めて乗せたねぎそばも新鮮。



☎ 0555-243546
所 富士吉田市中曽根3-11-5
営 11:30~14:00
17:30~19:30 (土曜日は昼のみ)
休 日曜日

MAP 拡大図 A C-3

ニンジンの歯ごたえと
ニラの香りが食欲をそそる
玉子チャーハンにも注目



人気のご飯ものは、
ボリューム満点。
お得なランチも◎

しょう えん
中国料理 昌苑

40年以上も地元で愛され続ける中国料理店。東京で修業したご主人が、毎朝取る鶏ガラと豚骨のダシをベースに作り上げるお馴染みのメニューは、どれも一味違う深い味わい。麺にもこだわったラーメンやあんかけ焼きそばも、バラエティに富んでいてオススメ。

☎ 0555-24-0905
所 富士吉田市新屋1-3-5
営 11:30~14:00
17:30~21:00
休 不定休

MAP 拡大図 A B-4



夜はコースで。
彩も香りも味わいも豊かな
本物の四川料理を堪能



はち りゅう
八龍

創業から40年。ベテランのオーナーシェフが会席スタイルで提供するの、厳選した上質の材料を用いた、彩り豊かなオリジナル料理の数々。中華料理のイメージを覆す素材の味を活かした上品な味わいで、年配の方にも人気がある。

☎ 0555-24-0051
所 富士吉田市下吉田2-17-1
営 11:30~14:00
17:00~21:00
休 水曜日

MAP 拡大図 B



前菜から始まり、メイン、
お食事、デザートまで、
順番にサーブ



し せん りゅう と
中国料理 四川龍都

大阪のホテルで修業した若きシェフが腕を振るう、知る人ぞ知る四川料理の名店。味はもちろん見た目も美しい本格中華が、リーズナブルに楽しめる。もちもちの杏仁とマンゴープリンを贅沢に乗せた自家製杏仁豆腐も絶品。

☎ 0555-23-5150
所 富士吉田市下吉田3-20-22
営 11:30 ~ 13:30
18:30 ~ 20:30 (20:00LO)
休 水曜日

MAP 拡大図 B



ぐるめ♪ ふじよしの

カフェ

街角で、木立の中で、静かにたたずむユニークなカフェ。
ゆっくりとした時間が流れる店内に、漂うコーヒーの香り。
彩り豊かなスイーツも、趣向を凝らした料理も魅力的。



natural food cafe CON BRIO

音楽堂を彷彿とさせる店内で、自然食材で作った食事やスイーツを楽しむ一軒家カフェ。一番人気は、手の込んだ5〜6種類のお惣菜をワンプレートに盛り込んだ、実は華やかな『じみじみ定食』。素材の味をじっくりと味わいたい。

☎ 0555-22-7676

〒 富士吉田市上吉田5335-11

☎ 11:00 ~ 17:30

(ランチ ~ 15:00LO, ティー 17:00LO)

☎ 月曜日、火曜日
第2・第4日曜日

MAP 前掲マップ C-3



心にも体にも
優しい料理だよ

café Blue blanc(カフェ ブルーブラン)

オムライスやパスタから充実内容のコースまで、気軽に楽しめるオシャレなカフェ。注目は、自家野菜や鮮魚店から直接仕入れる新鮮な魚をふんだんに使った創作料理。広い座敷と豊富なキッズメニューで、子育て中のママにも大人気。



☎ 0555-24-0705

〒 富士吉田市上吉田5551

☎ 昼11:30 ~ 14:00

夜17:30 ~ 21:00

☎ 木曜日

MAP 拡大図 A A-4



キャラクターや似顔絵の
イラストケーキも人気



定番から新作まで、
ずらりと並ぶケーキや
焼き菓子もおすすめ

よう が し てん チロル洋菓子店(鐘山店)

こだわりの材料で丁寧に作られたスイーツと洋軽食で、根強い人気を誇る店。新鮮な野菜サラダと自家製天然酵母パンが付く人気のランチは、パイ包みグラタンとミートソースパスタの2種類。食後には、ショーケースに並んだ彩り豊かなケーキをぜひ。

☎ 0555-24-0801

〒 富士吉田市上吉田東9-7-10

☎ 10:00 ~ 20:00 (16:30LO)

☎ 水曜日

MAP 市街マップ C-4



THE DEARGROUND

富士吉田発のアパレルブランド「オールドマンズテイラー」が直営するカフェ。オーナー夫妻の世界観が体現されたゆったりとした空間で、「Far Leaves TEA」のオーガニックハーブティーやブレンドティーが、手作りのスイーツと一緒に味わえる。

☎ 0555-73-8845

所 富士吉田市下吉田6-18-46

営 11:00 ~ 18:00

休 火曜日、水曜日、木曜日



焼きたてのスコーンに、クロテッドクリームと手作りのジャムを乗せて



MAP 拡大図 A C-3



カフェレストラン マドリード

メニューは、13種類のスパゲティーをはじめ、ハンバーグ、ピラフ、グラタン、ドリアなど、美味しくて懐かしい洋食が中心。創業から50年近く、変わらぬ味を守り続けている。オリジナルドレッシングを使った夏季限定のトマトサラダも人気。

お土産としても人気のドレッシング。道の駅富士吉田でも販売中

☎ 0555-23-8547

所 富士吉田市下吉田5-18-29

営 9:00 ~ 21:30

休 月曜日

MAP 拡大図 A B-2



喫茶檸檬

れもん

東京渋谷のデザイン会社「れもんらいふ」が運営する、こだわりの詰まった喫茶店。富士吉田のイタリアンのオーナーシェフ監修による県産の食材で作ったホットドックなどの軽食が楽しめる。オリジナルのブレンドコーヒーや自家製シロップのレモンソーダ、県産のフルーツを使ったデザートも人気。

☎ 090-4019-8729

所 富士吉田市下吉田2-2-27

営 11:00 ~ 17:00

休 水曜日、木曜日（定休）

MAP 拡大図 B





店内で焼く絶品どらやき。
ふわふわの皮と甘い
あんこがたまらない!

FUUTO COFFEE AND BAKE SHOP

和菓子職人とバリスタという経歴を持つ店主が、月江寺大門商店街にオープンしたカフェ。全国の有名焙煎所から仕入れ自家焙煎したコーヒーは、まるやかで香り高く、自家製スイーツとの相性も抜群。アロマに包まれ、幸せな時間が過ごせそう。



☎ 0555-72-8380
所 富士吉田市下吉田3-12-3
営 10:00 ~ 18:00 (17:30ドリンクLO)
休 月曜日、火曜日

MAP 拡大図 B



人気のホットサンド。
味の決め手は、母直伝の
まろやかなタルタルソース

若草珈琲

“夜の町”西裏にある昭和レトロな珈琲店。気さくなマスターが、客の好みを聞いた上でこだわりの豆を焙煎し、時間をかけてハンドドリップしてくれる。ブランデーで煮詰めたブルーベリーを添えた、自家製バスクケーキも絶品!



☎ 090-2936-2231
所 富士吉田市下吉田3-15-14
営 11:30 ~ 22:00
休 木曜日

MAP 拡大図 B

Y's café'tta (ワイズ カフェッタ)

住宅街にある寛ぎのカフェ。注目は、オーガニック野菜やナッツを使い、最低限の油分と砂糖で丁寧に焼き上げるヘルシーなケーキ。春菊のシフォンなど旬の時期のみ登場するレシピも多い。脇を飾る自家製玄米甘酒のアイスと共に、素材本来の豊かな味を楽しみたい。



☎ 090-5512-6210
所 富士吉田市上吉田2-11-11
営 11:00 ~ 17:00
休 日曜日、月曜日、火曜日

MAP 拡大図 A B-3



香ばしいニンジンケーキと、
優しい甘さの
さつまいものタルト

珈琲茶論

1976年の創業以来、本当に美味しいコーヒーを追求し続けている喫茶店。イチオシは、独自の手法でドリップする贅沢ブレンド。コーヒー本来の香りと旨味を堪能できる。玉子焼きを挟んだ玉子サンドやとろける口当たりのコーヒーゼリーなど、手作りメニューも魅力。

☎ 0555-23-6776
所 富士吉田市上吉田2-3-6
営 8:30 ~ 20:00
休 水曜日

MAP 拡大図 A B-3



自慢の自家焙煎珈琲と
手作りスイーツで
ホッと一息。



ぐるめ♪ふじよしだの おみやげ スイーツ

富士吉田には、旅のおみやげにピッタリなスイーツがたくさん! キュートな形とお店こだわりの味を楽しもう。

素材にこだわった
老舗の和菓子

東京屋製菓

☎ 0555-22-1547
〒 富士吉田市電ヶ丘1-5-1
🕒 9:00-19:00
📅 火曜日

シフォン富士

☎ 0555-24-8488
〒 富士吉田市大明見2-23-44
🕒 10:00-18:00
📅 火曜日・第4水曜日
(祝・祭日は営業)

やさしさと
ホスピタリティの
シフォンケーキ

ふじフォン 大

地元の食材を厳選して、丁寧に焼き上げたシフォンケーキ。しっとりふわふわでほったたがとろけるー。

ラブラーなパッケージが
アイコンニック!

ふじフォンラスク

フワフワ生地のシフォンケーキから作られたラスクは、程よい甘さとエアリーな歯触りであっという間にラスト一個に。

干菓子

目にも鮮やかな特製の干菓子。富士山や桜など様々な形を取り揃えているので、おみやげで喜ばれること間違いなし!

軒端富士どらやき

厳選されたすべての材料と、手焼きのぬくもり、職人の本気を感じるどらやき。パッケージは、昔懐かしい富士吉田の情景がモデルになっています。

末広富士最中

富士山型のお餅入りの最中。エアリーで香ばしい皮と甘すぎない餡子。インスタ映え上級者必見!

さくや富士

優しくも香りの効いたバターと餡子の洋×和のお味が、不思議とお口の中で調和する。お茶だけでなく、紅茶やコーヒーとも相性◎

アーヴェント Abend

☎ 0555-24-5888
〒 富士吉田市新西原1-8-1
🕒 8:00~20:00
📅 無休

富士登山の金剛杖を
イメージした銘菓「つえ」

富士山なごり雪ギフト

なごり雪の花、富士山の湧水を使用した水ゼリーなどが入ったお菓子の詰め合わせは、お土産に喜ばれること間違いなし!(6種/12個入り)
※飲食については要問い合わせ

クルル Qurulu

☎ 090-7813-2691
〒 富士吉田市大明見2-8-6
🕒 10:00-18:00
📅 火曜日

小さな工房の
まごころ込められた
ロールケーキ

マカロン フリュイ(3個入り)

サクサクホロホロなマカロン。味はもちろんのこと見た目もラブラー♥。お土産としていただける人はたちまち笑顔になるでしょう。

こだわりの素材と製法で
作られるマカロンやケーキを
ぜひご賞味あれ

ベル・エ・サンジュ Belle et singe

☎ 0555-22-1572
〒 富士吉田市松山1440-3
🕒 11:00-19:00
📅 月・火曜日

濃厚ベイクドチーズケーキ

フォークで一口大にカットしお口に運べばあらビックリ! チーズの厚みのある香りがありつつ、後に響かない魔法のチーズケーキ。

プレーンロールケーキ

生地もホイップクリームも、ナイフが困ってしまうくらいにフワフワで、つい頬張ってしまう。一人で一食食べられます!

道の駅 富士吉田エリア



風速13mを体験

富士山レーダードーム館

かつて富士山頂で日本の気象観測に活躍した「富士山レーダードーム」を移築し体験学習施設として公開。その貴重な歴史や、いのちを守るための防災の展示、富士山頂の世界を体験できる「山頂・寒さ体験」など、富士山の新たな一面が発見できる施設です。

富士吉田市新屋3-7-2 TEL 0555-20-0223

定休日:火曜日(祝日を除く) ※7月・8月は無休



道の駅富士吉田

市内の観光情報はもちろん、富士吉田の特徴である「富士山&うどん&水」にこだわった道の駅。旅の途中に立ち寄って、物産館・レストラン・水汲み場など要チェック。周辺の道路状況や天気予報もマルチビジョンで確認できます。電気自動車の充電スタンドも有(¥500/回)。

富士吉田市新屋3-7-3 TEL 0555-21-1225 定休日:無休



物産館

吉田のうどんなどの特産品、ふじやまビールをはじめ、「吉田のうどんぶりちゃんグッズ」や富士山グッズ、ここでしか手に入らないオリジナル商品などのお土産が勢ぞろい!



富士山アリーナ キッズUS.ランド

約30種類もの遊具が遊び放題の巨大な室内遊園地。ジャングルジムやボールプール、エアートランポリンの他、カラオケや最新のマッサージチェア等も完備。天候を気にせず家族で楽しめるスポット。

富士吉田市新屋3-7-5 TEL 0555-73-8767

定休日:不定休



富士山のめぐみの水(水汲み場)

富士山に降った雨や雪が数十年かけ濾過され湧き出ているバナジウム豊富な「富士山の名水」を自由に味わえます。道の駅では水汲み用ペットボトルも販売。

森林学習施設

ふじさんのぬく森 キポキポ

森林体験・木育を主体とする森林環境教育の拠点施設です。木の玉プールや積木、おままごとや魚つりなど、木のおもちゃがたくさん!赤ちゃんでも安心して遊べる「赤ちゃんひろば」、隠れ家のようなツリーハウス、自然素材を使った工作ができる木工室もあり、木のぬくもりに包まれながら、楽しい時間を過ごすことができます。

富士吉田市上吉田5605-3

TEL 0555-22-3219 定休日:火曜日



おんしりんバイクパーク

「自転車に初めて乗る子供から経験者まで、ファミリーからプロまですべての人々が楽しめる」をコンセプトとしたマウンテンバイクコースです。パンプトラック、トレイルコースなど4つのエリアがあり、レンタルバイクも完備しているので、初めてでも大丈夫!マウンテンバイクに乗って、富士山の自然を満喫しよう!

富士吉田市上吉田5605-3 TEL 0555-25-6566 定休日:火曜日

ふじさんミュージアムパークエリア

富士の杜・巡礼の郷公園

(愛称:ふじさんミュージアムパーク)

園内には、富士山と共に歩んできた本市の歴史・民俗・産業を紹介している「ふじさんミュージアム」をはじめ、特別名勝富士山エリアや山中湖・忍野八海の湧水を水源とする「鐘山の滝」、御師住宅をリノベーションした「古民家カフェ」、さらには春のさくら並木や秋のもみじ回廊などがあり、日本の四季や自然を感じながら、地元の食材をふんだんに使用した料理を楽しむことや、富士山をはじめ本市特有の歴史や文化を学ぶことができます。

富士吉田市上吉田東7-27-1 TEL 0555-21-1000

開園時間:9:00 ~ 17:00 定休日:無休



ふじさんミュージアム(歴史民俗博物館)

「富士山信仰」に関する資料を展示するとともに、富士山世界文化遺産の構成資産や、富士山とともに歩んできた地域の歴史・民俗・産業を紹介しています。

今も昔も変わることなく人びとから愛される富士山について、高精度で迫力のあるプロジェクションマッピングや360° VRシアターなどで、誰もが気軽に楽しく学び、体験することができ、富士山の魅力を余すことなく伝える施設です。

富士吉田市上吉田東7-27-1 TEL 0555-24-2411

営業時間:9:30~17:00 最終入館16:30

定休日:火曜日(祝日を除く) ※7月・8月は無休

古民家カフェ KONOHA

国の重要文化財「小佐野家復原住宅(御師住宅)」を木のぬくもりを感じるカフェにリノベーション。富士の美しい四季と、地の食材をふんだんに使ったお食事をお楽しみください。

富士吉田市上吉田東7-27-2

TEL 0555-28-5737

営業時間:10:00 ~ 17:00

ラストオーダー 16:00

定休日:不定休



●忠靈塔





御師町 金鳥居界限

富士信仰の町を歩いてみよう

富士山を正面に「北口本宮富士浅間神社」から「金鳥居(一の鳥居)」まで、かつて富士山信仰の一大聖地だった上吉田の「御師町」。400年以上も昔に富士山の神様をお守りするため「敷き割り」してできた町並みから、その奥深い世界をたどってみよう。



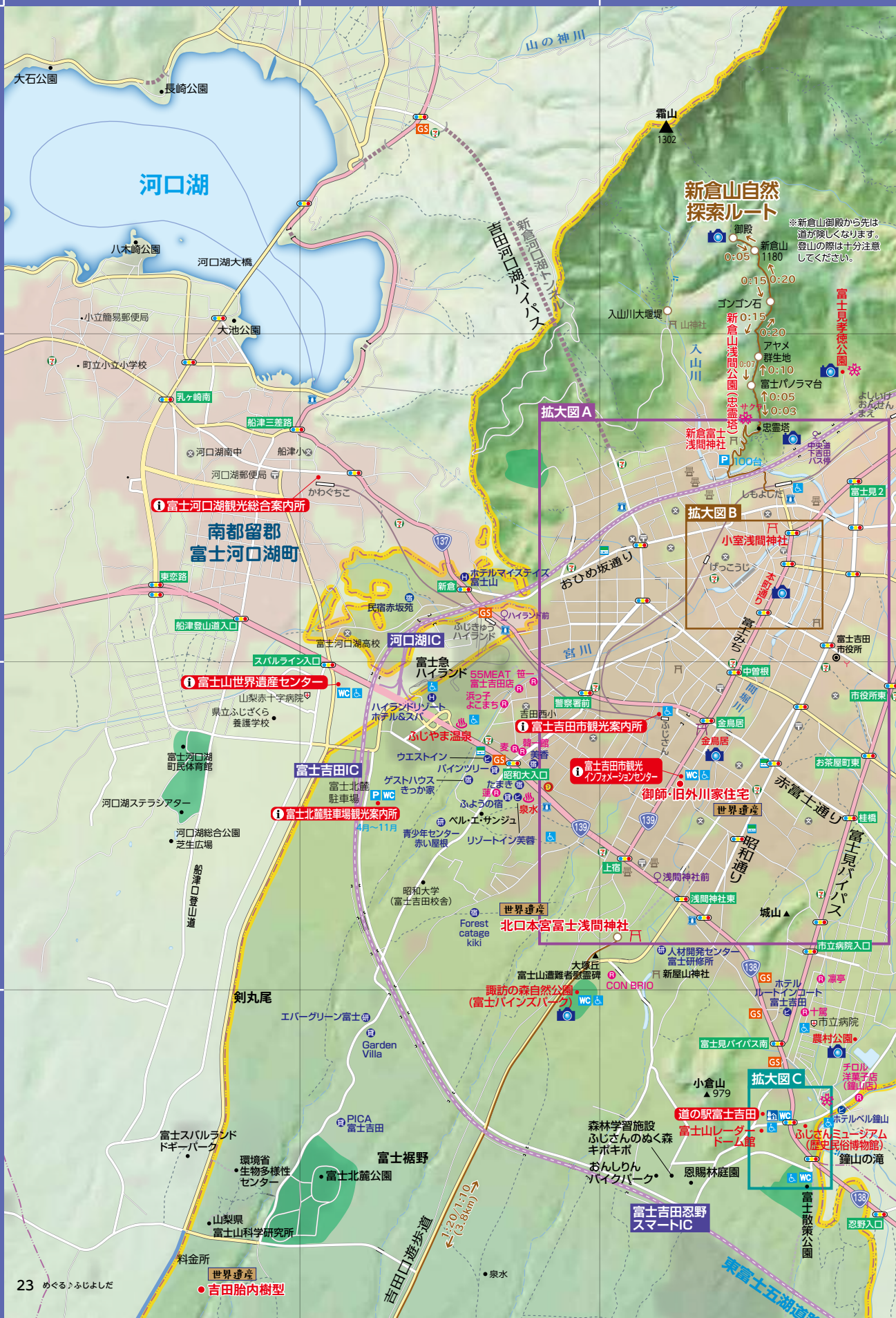
今も営業している 御師宿坊

かつて富士道者が宿坊とした「御師の家」で現在も民宿・ゲストハウスとして一般利用できる宿もあります。タツミチという細長い引きこみ道や、御師前の間など当時の特徴的な造りもそのまま。大國屋・簡屋では「御師料理」を基本にした食事など御師町伝統のおもてなしを体験できます。菊谷・大鷹丸はゲストハウスとして生まれ変わりました。

富士吉田市観光案内所

「富士山駅」の目の前にあり、富士山・富士吉田はもとより近隣の観光地にも対応。近年は外国人旅行者も急増し、世界文化遺産の町富士吉田への案内拠点になっています。富士吉田市上吉田2-3-6 TEL0555-22-7000

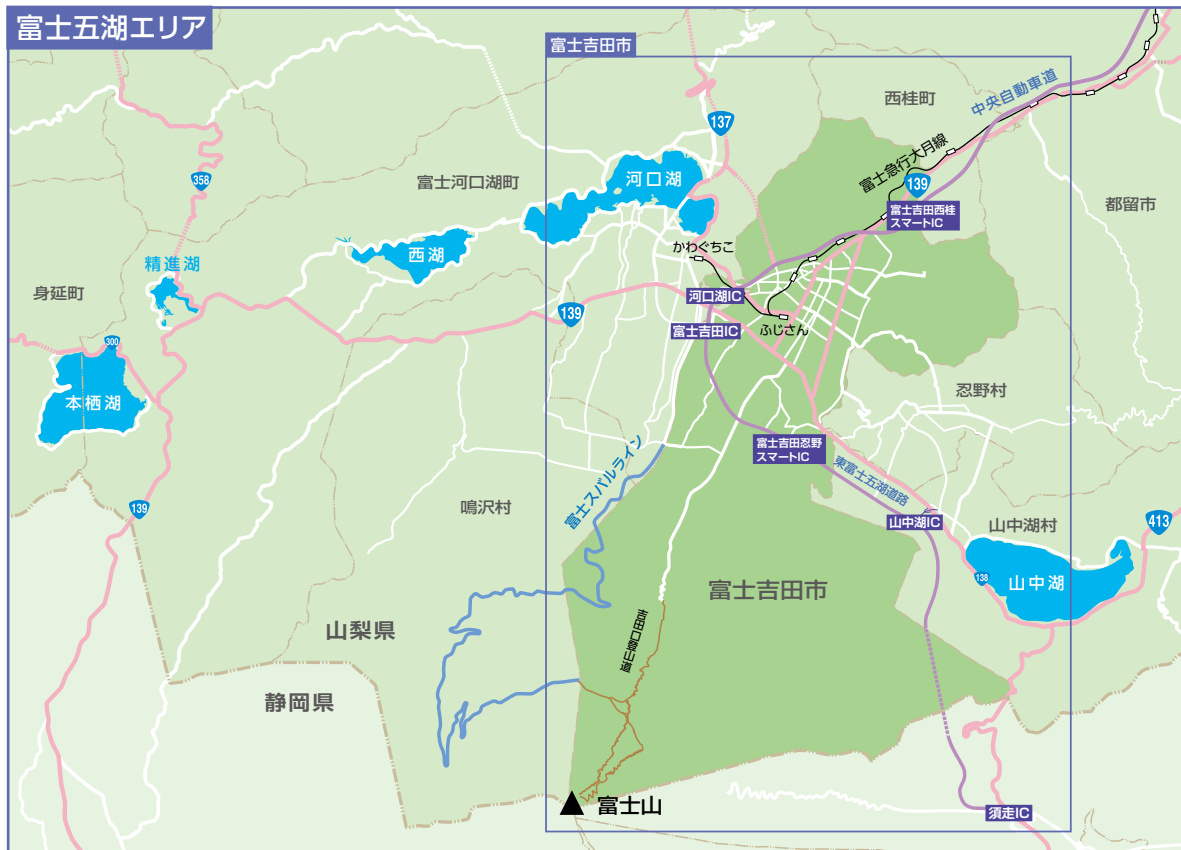
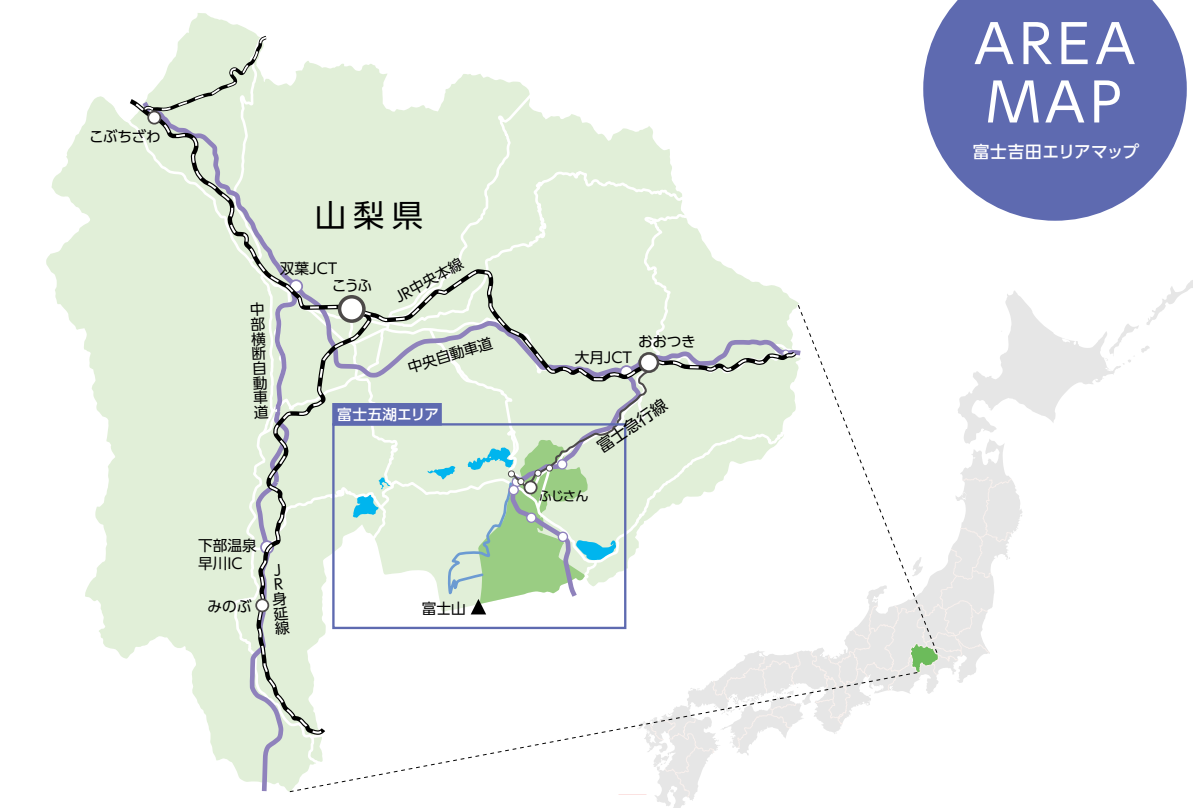
※市博物館付属施設の御師旧外川家住宅を除き、御師住宅は全て個人の住宅です。見学を希望される場合は一声かけて、勝手に立ち入らないようにしてください。



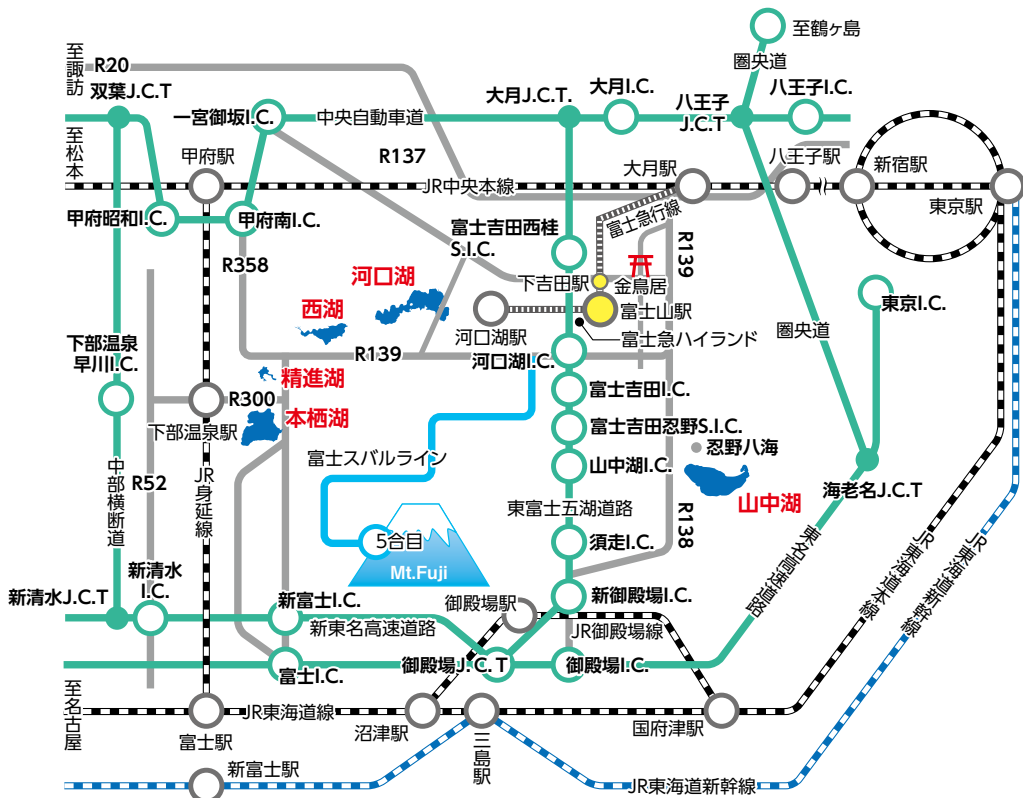
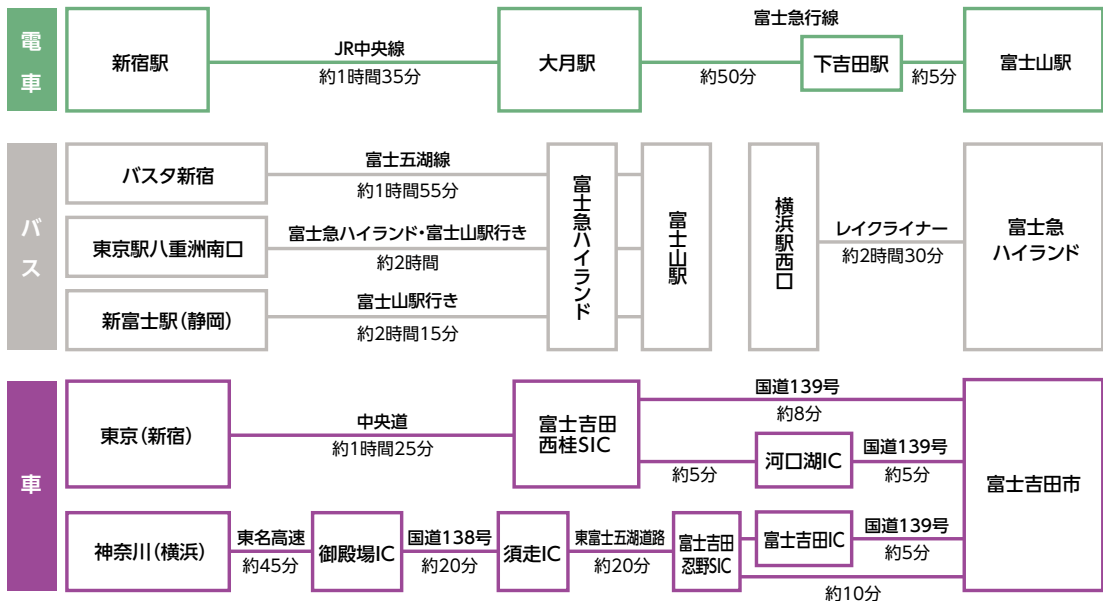


AREA MAP

富士吉田エリアマップ



ACCESS



富士の麓で湯ったりのんびり。



富士山溶岩の湯
泉水

浴壁、浴床に富士山の溶岩プレートを使用し、多彩な湯船から休憩所まで全館で富士山の伏流水を使用。人気のマイクロバブル露天風呂からは富士山も目の前。

富士吉田市上吉田4261 TEL0555-24-2438



ふじやま温泉

富士山が目の前のロケーション。日本最大級の純木造浴室は伝統工法を駆使した梁組み。贅沢な木の温もりと、富士山のバナジウム水の温泉、天然の保湿成分といわれるメタケイ酸を豊富に含む美肌の湯を楽しめる。

富士吉田市新西原4-17-1 TEL0555-22-1126



葭之池温泉

木造の立派な梁のある浴室など昔ながらの風情を味わえる日帰り温泉。黒御影石の湯船を満たす温泉は腰痛や肌荒れに評判が高く、吉田のうどんも人気。富士急行線の葭池温泉前駅からすぐ。

富士吉田市富士見4-11-22 TEL0555-22-3362



不動湯

古くから万病に効く霊水と伝えられた湧水を湯治場として開湯。特に皮膚病に関しては奇跡の湯として全国に知られている古湯。

富士吉田市大明見4401 TEL0555-23-9239



明見温泉

自家源泉のお風呂は旅の疲れを癒してくれます。また、都会にはない田舎の風情が楽しめる。庭先からは富士山の眺望が楽しめる。立ち寄り湯不可。

富士吉田市大明見1-22-8 TEL0555-22-1251



富士山温泉
ホテル鐘山苑

富士山麓の掘削限界深度地1500mにあるこの天然温泉は、全国有数のph10.3を誇る高アルカリ泉。富士山の眺望と広大な日本庭園、霊峰太鼓ショー、季節のイベントが好評。立ち寄り湯不可。

富士吉田市上吉田東9-1-18 TEL0555-22-3168

富士の水と伝統が生んだ味。

具材

テッパンはサツと茹でた細切りキャベツ。肉やニンジン、ネギ、油揚げ、きんぴらごぼうが乗ってくることも。ちなみに肉は馬肉が定番。

麺

ほとんどの店が、コシの強い自家製麺を使用。厳選した小麦粉をしっかりと捏ね、たっぷりの富士山の伏流水でじっくりと茹でた麺は、噛めば噛むほど味わい深い。

吉田のうどん

歯ごたえ抜群の麺を、さつとゆでたキャベツや甘辛く煮た馬肉と一緒に、しょうゆと味噌を合わせたつゆでいただく富士吉田のソウルフード。市内には50軒ほどのうどん店があり、地元の人々に賑わっている。麺はもちろん、具、つゆ、薬味のすりだねに至るまでそれぞれの店の個性があり、食べ歩きも楽しいよ。

うどんマップは観光案内所や市役所などでもらえるよ！



薬味(すりだね)

唐辛子をベースに、ゴマ、山椒などを加えて作る薬味「すりだね」は、それぞれの店のオリジナル。まずはつゆを味わってから、少しづつ入れていくと、味の変化も楽しめる。

つゆ

定番は、しょうゆと味噌のブレンドだが、しょうゆベース、味噌ベース、後で味噌を加えるスタイルなど、それぞれの店が自家製麺に合うオリジナルのつゆを生み出している。



馬刺し

江戸時代、富士山登頂に馬が珍重され、数多く飼育されていたことから、富士吉田に根付いたと言われる馬肉文化。市内のお肉屋さんのほとんどで売られているほどに、富士吉田の人々にとって馴染み深いふるさとの味。柔らかく、甘みがある新鮮な赤身をニンニクやショウガ、辛みそを薬味に、しょうゆでさっぱり召し上がれ。

ミネラルウォーター

日本有数の湧水生産量を誇る富士吉田では、数多くのミネラルウォーターの採水地となっており、おいしい水に恵まれています。富士山に降った雨や雪が長い年月を経て、ろ過されながら湧出してくることで火山岩からミネラル成分がほどよく溶け出し、ほのかに甘みのあるおいしい水になるのです。



富士山やさい

夏でも冷たい富士山の湧き水、水はけの良い火山灰、高原ならではの冷涼な気候。富士山麓の野菜は富士山の恩恵がたっぷり受けられる富士北麓で栽培された、高品質の美味しい野菜です。道の駅富士吉田や、富士吉田市内のスーパーでお買い求めいただけるほか、市内のレストランで味わうこともできます。





金鳥居

町のランドマーク「金鳥居」は、俗界と富士山の世界をへだてる境界。ここから先は、かつて富士山信仰を支えた聖域「御師の町」。最盛期には86軒の御師宿坊が連なり富士道者で賑わった。



金鳥居前に残る道標

金鳥居の南側は、富士山登拝者のために生まれた「御師のまち」。かつて80軒以上の「御師の家」が立ち並び、多くの富士講信者が往来した街並みに、往時の面影を訪ねてみよう。

富士山信仰の歴史を感じる 御師町さんぽ



御師町お休み処

富士吉田市観光インフォメーションセンター

休憩所に併設された観光案内所。世界文化遺産の富士山、御師や富士講等についての紹介や観光案内、ガイドツアー「御師町さんぽ」(事前予約)も楽しめます。



スマートフォンでオーディオガイドを利用できます

ON THE TRIP



P.24
御師町
金鳥居界隈
参照

御師 旧外川家住宅

御師は、富士山信仰の指導者的存在で、登拝する信者を自宅に迎え、宿泊、案内、祈祷などの一切の世話をした。

旧外川家住宅は1768年の建築。敷地内に禊をするための水路(ヤーナ川)が走るなど、「御師の家」特有の造りを今に伝えている。また、屋内には、富士講信者の装束や宿泊者をもてなした食器なども展示されている。



富士講の人々が召した白装束



250年前に建てられた母屋



御師前の間



旧外川家住宅の門構え



北口本宮 富士浅間神社

日本武尊が定めた富士山の選拝所を起源とし、古くから多くの登拝者が、拝殿で参拝した後に富士山頂を目指すなど、富士講や御師とのゆかりが深い社。(P.05)

よりみちスイーツ



草団子

焼き団子



ピンポンマン

食べ歩きにもってこい！
大人気のお団子屋さん

丸屋菓子店

山梨県富士吉田市上吉田4-1-17
☎0555-23-8361
🕒10:00-18:30 休 月曜日

懐かしさと優しさを
味わえる和菓子屋さん

金太郎製菓

山梨県富士吉田市上吉田4-3-4
☎0555-23-1188
🕒7:00~19:00 休 不定休



ホッとひと息つける
古民家手相占いカフェ

北口夢屋

山梨県富士吉田市上吉田5-8-18
☎090-6860-5171
🕒11:00~19:00 休 水曜日

新世界乾杯通り

かつて賑わった「新世界通り」を、もう一度「乾杯!」の聲がこだまする路地にしたいと、ボランティアを募って空き店舗をリノベーション。イタリアンレストラン、焼き肉屋、ラウンジ、焼き鳥屋などが軒を連ね、ライブイベントも頻繁にある、フォトジェニックなナイトスポットに再生されている。



富士吉田の水で作られた炭酸水「ウィルキンソン」と西裏ハイボールグラスを使い、各店舗のオリジナルレシピで作られる「西裏ハイボール」。店舗ごとに違う味をお楽しみ下さい。



夜の月江寺・西裏界限

夜のとぼりが下りる頃、一つ、また一つと灯りが灯り、漸う活気づく西裏地区。今も残る町並みに個性的な店が点在し、ディープな夜へと誘ってくれる。地元の人が通う「子の神通り」、スナックが集まる「ウエストキング通り」、バーや居酒屋が立ち並ぶ「ミリオン通り」など、ほんの数十メートルの路地にも名前があり、200軒以上の呑み屋がひしめいたというかつての隆盛ぶりを偲ばせる。



月江寺・西裏界限

富士吉田の中心市街地、下吉田には、昭和の名残が色濃くのこる「西裏」という地域があります。ここはかつて関東屈指の歓楽街として栄え、今でも数十軒の飲み屋が軒を連ねます。昼夜二つの顔を持つ界限を探索し、タイムスリップしてみませんか？



戦後からそのままの店舗で今も営業している月の江書店



古い店舗を改造した新しいカフェも。懐かしの風景に出会える。

スマートフォンでオーディオガイドを利用できます

ON THE TRIP

月江寺・西裏エリアの詳細情報はこちら



昼の月江寺・西裏界限

屋の顔を象徴するのは、レトロ感満載の月江寺大門商店街。本町通りから月江寺へ続く参道の両脇に、地元で愛され続ける商店やレストラン、古い店舗をリノベーションした趣あるカフェなどが並んでいて、お店の人とのふれあひも楽しめる。かつて歓楽街として栄えた路地の古い町並みや商店街越しに仰ぐ大きな富士山も、旅情たっぷり。



P.24

月江寺界限
拡大図参照

よりみちスイーツ

市内で唯一
富士山を
眺めながら
お茶できるお店

富士吉田金精軒
富士茶庵

山梨県富士吉田市下吉田2-4-28
☎ 0555-23-2525

☕ 朝 食 7:00~9:30
🍷 ショップ 9:00~18:00
2階カフェ 10:00~16:00
🌞 水曜日



人参の甘みと
スパイスが
ほんのり香る、
体に優しい
キャロットケーキ



FabCafe Fuji

山梨県富士吉田市下吉田3-5-16
☎ 0555-75-2214 (Saruya Hostel)
🕒 8:00~17:00 (L.O. 16:30) 🌞 火曜日

お茶屋さんの
ソフトクリーム

春木屋

山梨県富士吉田市
下吉田3-19-12
☎ 0120-241-603
🕒 月~土曜日 9:00-18:30
日曜日 9:00~18:00
🌞 12/31~1/2



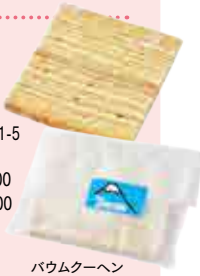
抹茶
ソフト

ほうじ茶
ソフト

人気の四角い
パウムクーヘン

TORAYA とらや

山梨県富士吉田市下吉田3-1-5
☎ 0555-23-5277
🕒 月~金曜日 9:00-13:00
15:00-19:00
土曜日 9:00~19:00
日曜日 9:00~17:00
🌞 不定休



パウムクーヘン
(10月~5月上旬販売)



昭和ノスタルジー漂う西裏通り。
歩くほどに懐かしい風景が
広がっていく。



ハタオリマチフェスティバル

ハタオリマチのイベント

長い歴史を誇る富士吉田の織物文化。その歴史や文化を、100年後の世代にもより良い形でつなげようと始まった賑やかなイベント。古くからこのまちを盛り立ててきたハタヤさんと、このまちの魅力に魅了されて集まって来た若い力が融合して、新たなムーブメントを創出しています。



ハタオリマチフェスティバル(毎年10月)

2016年から始まった、新しいカタチの秋祭り。市内の織物工場をはじめ、各地のファクトリーブランド、新進のクリエイターの服飾品や布雑貨がずらりと並ぶ「ハタオリマチマーケット」を中心に、多彩な企画が目白押し。個性豊かな出店や飲食店、ワークショップがあったり、まち歩きをしたりと、まち全体で盛り上がる。



FUJI TEXTILE WEEK(毎年11~12月)

国内外で活躍するアーティストと地元機屋のコラボ作品など、大掛かりなアート作品が街のあちこちに展示され、散歩気分で巡ることができる。トークショー、ワークショップといった交流プログラムや、機屋展示会、機屋工場を巡るバスツアーなどもあり、盛りだくさんの冬の芸術祭。



ハタオリマチのクリスマス(毎年12月)

ハタオリマチを舞台に開催するクリスマスマーケット。ファクトリーブランドの服飾品や布製品を中心に、木工雑貨、アクセサリなど、思わず誰かにプレゼントしたくなるような魅力的なマーケットを開催。会場には、おいしい飲食店やワークショップがあり、心温まる、ワクワクするような出店者が集まる。クリスマス前の楽しいおいしい時間をハタオリマチで過ごしてみませんか？



B TAN MARKET(不定期)

ちょっとしたキズや色ムラのため出荷できず、機屋の倉庫で眠っていた“B反”を一気に放出。安価で提供するほか、製品化の過程で生じる廃材や端切れ、それらを活用した製作物なども並ぶ、産地ならではの蚤の市。工作や染色のワークショップ、演奏会などもあり、大人も子どもも楽しめる。開催についての詳細は公式Instagram(右記QR)をご確認下さい。





LONGTEMPS

ロンタン

西裏の「子の神通り」の入口に昭和6年に創業した大星家具店を、3代目の姉弟がリニューアル。フランス語で「長い間」を意味する店名の通り、長い間暮らしに寄り添う上質な家具や雑貨が並んでいる。「TENJIN-factory」のリネン製品や、「R&D.M.Co-」「ALDIN」といったファクトリーブランドの布雑貨など、使うほどに味が出る素朴な風合いの品が魅力。

☎ 0555-22-0400
 所 富士吉田市下吉田3-12-54 大星家具店新館
 営 10:00 ~ 19:00
 休 火曜日

MAP 拡大図B



LIFE STYLE SHOP

ALT STYLE

オルトスタイル

見ていだけで幸せな気分になれる、オシャレで可愛い雑貨が並ぶ、地元で人気の雑貨店。店内には「ふじやま織」のコーナーがあり、GOSHUINノートやおまもりぼっけなど、ポップで華やかなファクトリーブランドのグッズが並んでいる。注目は、30種類の金襴綴子から2種類を選んで、オリジナルの御朱印帳を作るワークショップ。良い思い出になりそう。

☎ 0555-28-5445
 所 富士吉田市中曽根2-13-14
 営 10:30 ~ 19:30
 休 水曜日

MAP 拡大図A B-3



クリエイターと一緒に富士吉田を旅してみませんか？



SHIGOTABI

五感を刺激する豊かな自然と心温まる人との交流により、感性が磨かれ、創造性が育まれる富士吉田での地域体験。SHIGOTABIは、「考える人の、旅。」をコンセプトに、地域の可能性を発掘する探究型プログラム。さまざまな領域で活動するクリエイターとともに、その地域に根づく歴史文化や産業、自然と向き合い、新たな視点で捉えなおすことで、地域の価値を育てていく。富士吉田の新たな魅力をクリエイターとともに発見してみませんか？



毎月第3土曜日は「ハタオリマチの小さな工場めぐり」

織物工場に併設されたファクトリーショップが一斉にオープンし、ワークショップを開催したり、自社ブランドの商品を販売したりする特別な日。開催についての詳細は前日までに各工場へ事前確認をして下さい。



ハタオリマチを巡ろう



スマートフォンでオーディオガイドを利用できます





富士吉田の
織物プロダクトが
買える店

ヤマナシハタオリトラベル MILL SHOP

機織り工場を意味する「MILL」と産地を「見る」と言う2つの意味を持つ、工場直営のアンテナショップ。職人が丹念に織り上げた生地を使い、ていねいに作り上げた、ストールや傘、ネクタイ、座布団、ハンカチなど、産地を代表するテキスタイルプロダクトが並んでいる。

☎ 0555-23-1111
所 富士吉田市上吉田2-5-1
富士山駅ビル「QSTA」1F
🕒 10:00 ~ 20:00
📅 不定休

MAP 拡大図A B-3



ハタオリマチ案内所 (富士吉田織物協同組合)

富士急行線富士山駅の駅舎と隣接する、ハタオリマチの情報拠点。案内所内には、織物産業の歴史を紹介するパネルがあり、イベントなどの情報もGETできる。また、地域の織物工場で織られた多種多様な布地が10cm単位で販売されているほか、オリジナルグッズや端切れの購入、ボタンやブローチづくりも楽しめる。



☎ 0555-22-2164
所 富士吉田市上吉田2-5-1
🕒 10:00 ~ 17:00
📅 不定休

MAP 拡大図A B-3



GOOD OLD MARKET

富士吉田市を拠点に、日々の暮らしを表現し発信しているデザイナー MIO KATAOKA氏が営む店。土蔵をリノベーションした店内に並ぶのは、自身のブランド『GOOD OLD MARKET』をはじめ、光織物と共同展開する『IYU TEXTILE』、セレクトした土産物など。地元産のネクタイ生地で作られたトートバックやきんちゃく、富士山や富士吉田の人々をモチーフにしたスウェットなど、どれもストーリーが感じられて味がある。

☎ 090-6493-1845
所 富士吉田市下吉田2-1-25
🕒 11:00 ~ 18:00
📅 月・火・水・木

MAP 拡大図B





めぐるふじよしだのハタオリ

富士山の湧水が育んだ

ハタオリマチ



富士吉田は、知る人ぞ知る古くからのハタオリ（織物）のまち。下吉田地区を中心に今も多くのハタヤ（織物工場）があり、耳を澄ませば織機の音が聞こえてきます。

江戸時代には、「郡内縞（ぐんないじま）」や「甲斐絹（かいぎ）」などの最高級絹織物の産地として、全国に知られ、戦後は高い技術力を背景に、傘地、布団地、ネクタイ地など、多品種生産をする織物産地として発展しました。このまちの最大の強みは、連綿と受け継がれてきた技術。とりわけ、天然素材の中でもひと際細くデリケートな絹糸を、富士山の湧水で鮮やかに染め上げ、ふんわりとした質感に織り上げる技は、世界でも最上級と言えます。

近年は、各織物工場の特徴を生かした独特で上質なモノづくりを展開するファクトリーブランドも台頭し、ますます活気づくハタオリマチ。工場見学したり、ワークショップでモノづくりを楽しんだり、その魅力に触れてみませんか？



お山開き (開山前夜祭・開山祭)

富士山のお山開きの7月1日と前日6月30日に開催。白装束の行者が町の中心の金鳥居から北口本宮富士浅間神社までをパレード。神社では茅の輪の神事、登山門の鳥居に張られたしめ縄を断つ「お道開き」の神事や夏越大祓式、神楽奉納などが行われ、シーズン中の登山の安全が祈願されます。

ふじざくら祭り・ 吉田胎内祭

吉田口登山道の中ノ茶屋周辺に広がる約2万本の「ふじざくら群落」は日本最大級。乙女桜とも呼ばれるふじざくらが咲き誇る開花期(4月下旬頃)に「ふじざくら祭り」を開催し、桜茶のサービスなどを実施。また同時期の4月29日、富士山信仰の霊地「吉田胎内樹型」で伝統神事「胎内祭」が行われ、普段は非公開の内部が一般公開されます。



流鏝馬祭り(小室浅間神社)

9月の例祭「流鏝馬神事」は、通常の流鏝馬とは異なり、的を射ることではなく、走った馬の蹄の跡で吉凶を占う「馬蹄占」など、地元の農耕信仰や富士山信仰に根づく全国的に珍しいもの。境内で神馬が飼育されています。

富士吉田の祭り・イベント

2月

・愛染厄除地藏尊祭

4月

・新倉山浅間公園桜まつり
・ふじざくら祭り
・吉田胎内祭

6月

・お山開き

7月

(開山前夜祭・開山祭)

7月

・富士登山競走

8月

・吉田の火祭り

9月

・流鏝馬祭り

10月

・ハタオリマチフェスティバル

11月

・フジテキスタイルウィーク

12月

・フジテキスタイルウィーク
・ハタオリマチのクリスマス

ワーケーション・SHIGOTABI

※SHIGOTABIに関してはP12、フジテキスタイルウィークに関してはP13をご覧ください。

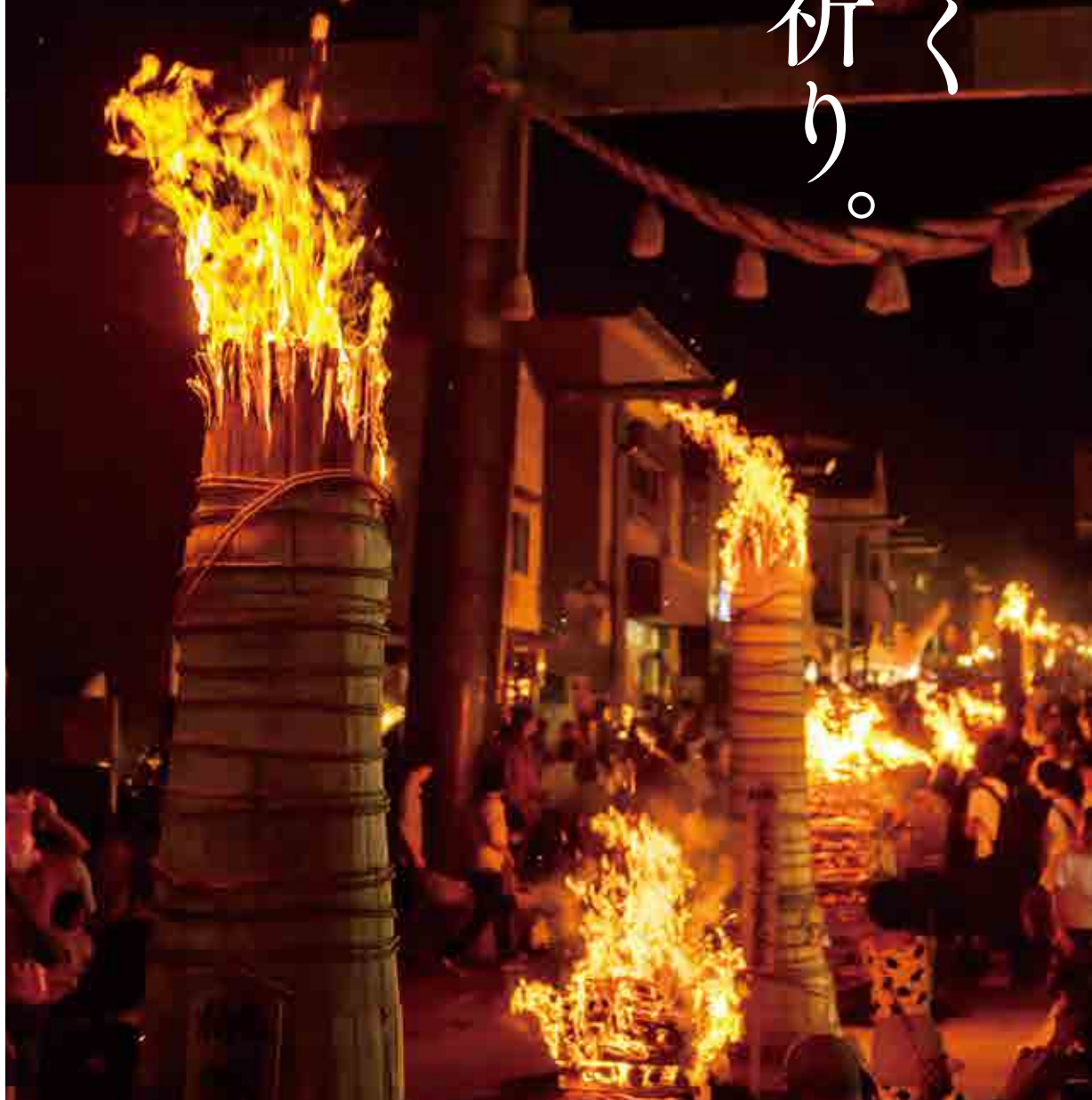
今も息づく 富士への祈り。

宝永の大噴火を最後に三百年以上も静穏を続ける富士山ですが、太古の昔には、たびたび噴火を繰り返していました。人々は、激しく吹き上げる火焰に神の怒りを重ね合わせ、それを鎮めるために、神を祀り神事を執り行つたと言われます。富士吉田では、今も厳肅な掟が守られ、古式ゆかしき神事が受け継がれています。



吉田の火祭り

約400年の歴史をもち、富士山の噴火を鎮める「鎮火大祭」としても、富士山のお山じまいの祭り。その内容から日本三奇祭の一つに数えられています。毎年8月26日と27日に行われ「火祭り」は前夜祭にあたり、国道に立ち並ぶ高さ3mの大松明と家ごとの松明に火が灯され、富士山の麓が火に照らされる様子は壮観の一言。



吉田口登山道

よしだぐちとざんどう

北口本宮富士浅間神社を起点に山頂まで続く富士山信仰の道。最も人気のあるルートで、富士スバルライン五合目からの登山が一般的だが、麓からの登山にも挑戦してみては？



泉水 せんずい

かつて富士八海のひとつ「泉水」があった場所。湧水は御霊水と珍重され、富士講の人々が立ち寄って水垢離をした。



中ノ茶屋 なかのちゃや

馬返までの中間点に位置する一番茶屋。みたらしだんごなどの軽食、週末とシーズン中は吉田のうどんや蕎麦も味わえる。



大文司屋 だいもんじや

馬返にあるお休み処。ペットボトル飲料やカップ麺など簡単な飲食に加え、オリジナルの焼き印も。淹れ立ての珈琲は格別。



馬返 うまがえし

標高1450m。乗ってきた馬を返したと伝わる。聖域への入口を示す石造りの鳥居、富士講信者が奉納した多くの石碑がある。



中ノ茶屋周辺のフジザクラ

標高1100m地点に広がる、県下最大のフジザクラ群生地。春になれば約2万本が一斉に咲き誇り、「ふじざくら祭り」も開催される。

オーディオガイドで
吉田口登山道の散策を
もっと楽しく。ON THE TRIP





登山門 とざんもん

北口本宮富士浅間神社の本殿右手奥にある吉田口登山道の起点。登拝する富士講信者は、ここから山頂を目指した。



大塚丘 おつかやま

北口本宮富士浅間神社創建の地。東征の折に立ち寄り「富士はこの地より拝すべし」と残した日本武尊を祀る祠がある。

吉田口遊歩道 よしだぐちゆうほうどう

自然をゆったりと味わいながら歩ける遊歩道が、登山道に並行して馬返しまでの約7.5kmにわたって整備されている。



吉田口登山道 山麓トレッキング

時を超え、今に伝える巡礼の足跡

北口本宮富士浅間神社の境内にある登山門から、富士山頂へと続く吉田口登山道は、現在ある4つの登山道のなかで、麓から歩いて登れる唯一の道。かつては茶屋や神社が並び、白装束の富士講信者が列をなしたと伝えられる、富士信仰の本道です。

トレッキングに最適なのは、大自然の息吹を満喫できる五合目までの道。勇壮な木々が立ち並び、木漏れ日が輝き、野の草が可憐な花を咲かせているなかに、石碑や祠など貴重な史跡が点在していて、信仰の歴史と富士山の大きさを実感できます。



内部は4月29日の吉田胎内祭でのみ一般公開される。

全長61m。洞内を巡り生まれ変わる、富士山信仰の霊場。

溶岩樹型は、溶岩内に封じ込められた樹木が燃え尽きた跡。富士講信者は、人の体内をイメージさせるものを「御胎内」と呼び、最奥に木花咲耶姫を祀って信仰の対象としていた。登拝前日に洞内を巡って身を清め、生まれ変わってから山頂を目指したと言われる。



吉田胎内樹型

よしだぐちないじゅけい

(内部非公開)
※4月29日のみ公開



拝殿 江戸中期、富士講の寄進により建立された壮麗な礼拝空間。数多の信仰心が幾重にも重なった独自のパワーに溢れている。



手水舎
水を吐く龍、溶岩を繰り抜いた水盤など壮麗な装飾が見事。



大鳥居
日本最大の木造の鳥居。60年に1度建て替えられている。



角行の立行石
富士講の開祖、角行が、この石の上で荒行を行ったとされる。

北口本宮富士浅間神社

きたぐちほんぐうふじせんげんじんじや

霊験あらたかな富士山信仰の聖地

富士山信仰者が登拝直前に必ず参拝したという、霊験あらたかな富士山信仰の聖地。境内には、富士講の開祖角行が真冬に裸で爪先立ちし30日間富士山を拝んだと伝わる立行石をはじめ、多くのパワースポットも。木々の息吹にも癒されて、清らかな気分になれる。拝殿など11棟が重要文化財。



太郎杉
樹齢1000年とされる杉の巨木。根元の形がまるで富士山のような。



夫婦松
元は2本だったというヒノキが寄り添い合うように成長。



ハートの神桜樹

参道にあるハート型のコブが浮かびあがった桜の木。「縁結びの御神木」として祀られている。



縁結びのお守り



大塔宮桂之古跡

後醍醐天皇の第三皇子護良親王(大塔宮)の首が眠ると伝わる御神木の桂。ハート型の葉を御朱印帳などに挟んでおくとも縁結びが舞い込むらしい。



神馬舎

流鏝馬祭りで活躍する神馬が境内で飼育されている。

小室浅間神社

おむろせんげんじんじや

良縁祈願のご利益がある古社

「しもみやさん」と呼ばれ、地元から親しまれている下吉田の総鎮守。例年9月19日に開催される「流鏝馬祭り」で有名ですが、実は、良縁をもたらす縁結びの神社としても人気があります。参拝すれば新たな出会いが訪れるかも!?



可愛い馬たちと触れ合おう!

流鏝馬祭りを継承していく活動をしている馬力屋は、馬を活用した観光事業を展開している。引き馬による乗馬や、馬車に乗って市内を散策する等、様々なメニューが用意されているので、ぜひ体験してみよう。

詳しくはホームページで▶



葛飾北斎 富嶽百景「阿須見村の不二」

北斎の富嶽百景にも描かれた隠れた名所

かつては富士山内八海のひとつとして多くの富士山の道者がミソギをし、現在は「ハス池」の通称で親しまれている湖。浮世絵師・葛飾北斎の「阿須見村の不二」に重なるとも言われます。富士を背に、水面を覆う緑葉と凛として咲くピンクの花々。盛夏の風物詩となっている。



蓮の見頃は7月下旬～8月中旬



明見湖(蓮池)
あすみこ
はすいけ

富士山信仰の 聖地をゆく。

太古の昔から、神々が宿る霊峰として崇められ、信仰の対象とされてきた富士山は、強力なエネルギーが大地から放出する、世界有数のパワースポットとしても注目されています。

絶世の美女と伝えられる木花咲耶姫を祀る浅間神社や、信仰の歴史が刻まれた登山道……。壮大なパワーを秘めた霊地を、ぶらりと訪ねてみませんか？

樹齢300年以上の杉の巨木と苔むした石灯笼が立ち並ぶ、北口本宮富士浅間神社の参道。
一歩足を踏み入れると空気感が変わり、歩くほどに体内に清々しい気が満ちてくる。



新倉山浅間公園（忠霊塔）

新倉山自然探索ルート

あらくらやませんげんこうえん ちゅうれいとう 山梨県富士吉田市浅間2-4-1

左右の均整のとれた美しい富士山と富士吉田の町並みが一望でき、シンボル「忠霊塔」越しの富士山は、海外の教科書などで「日本の象徴」と紹介される絶景。また、ここから望む夜景は日本夜景100選にも選ばれ、春は桜、秋は紅葉の名所に。2022年2月には展望デッキがリニューアルされた。

（桜の見頃/4月中旬）



新倉山浅間公園桜まつり

公園内650本余りのソメイヨシノが満開になる4月中旬に開催されるイベント。桜と富士山の絶景を眺めながら、春の富士吉田をたっぷり満喫できる。



杓子山（山梨百名山）

杓子山自然探索ルート

しゃくしやま

標高1598mの山頂は、周囲に遮るものがなく、富士山の全貌が望める展望スポットの代表格として人気の山。標高1598mの山頂は360°の大パノラマ。大きな裾野まで見える圧倒的存在感の富士山のほか、三ツ峠から遠く南アルプスなどの山々、山中湖の彼方には相模湾まで見晴らせる。



白糸の滝（富士見台）

しらいとのかき

白糸の滝と殿入沢化石ルート

落差約150m。幅広い岩盤のあちこちから湧き出る水が、繭糸のような細い線を描きながら流れ落ちる美しい滝。富士吉田屈指の癒しスポットとも称される。周辺には、三十三観音や日蓮上人の伝説が残る奇岩群、多くの山野草の姿があり、富士見台からの富士山の眺望も見事。





農村公園

のうそんこうえん

のどかな田園風景と左右均等に美しく稜線を広げる富士山とのコントラストは素晴らしく、特に水をはった水田に映る「逆さ富士」は、田植え時期だけに見られる絶景。他にも芝桜、稲穂など四季の風情と富士山を身近に感じられる穴場スポット。



富士見孝徳公園

ふじみこうとくこうえん

富士山を飾る額縁のような見事な桜をはじめ、紫陽花、つつじ、山吹、紅葉といった四季の自然と、雄大で美しい富士山との共演を楽しめる、写真愛好家にも人気の隠れた名所。



金鳥居

かなどりい

1788年に初めて建立されたと伝えられる、俗界と富士山信仰の世界とを分ける「境界」。富士登山に向かう「一の鳥居」とも呼ばれ、鳥居越しに雄大な富士山を眺めることができる。



諏訪の森自然公園(富士パインズパーク)

すわのもりしぜんこうえん

標高900m地点に広がる赤松林内に整備された自然公園。開放感あふれる芝生広場からは、間近に迫る富士山を眺望できる。



富士急行線

ふじきゅうこうせん

“富士山に一番近い鉄道”富士急行線の沿線には、雄大な富士山と電車を撮影できるスポットが多く点在。また、電車の車窓からも富士山を楽しむことができ、移動手段だけではなく、“観光鉄道”として人気の路線。



富士山と ともにあるまち。

古くは富士山信仰のまちとして、明治以降は日本を代表する織物の産地として、独自の文化を形成してきた富士吉田市。その営みは、常に富士山と共にありました。

このまちから見る富士山は、思うよりも大きく、美しい姿をしています。遠くから眺める風景とは違う、この街からでしか見ることができない絶景を訪ねてみませんか。

本町通り

富士山に向かい、一直線に伸びる通り沿いの商店街。昭和レトロな風景と、巨大な富士山のコントラストが絶妙です。

※車道に出たの撮影は危険ですので、ご遠慮ください。



CONTENTS

- | | | | |
|----|---------------------|----|----------------|
| 01 | めぐる ♪ ふじよしの 絶景 | 17 | めぐる ♪ ふじよしの 食 |
| 04 | めぐる ♪ ふじよしの パワースポット | 18 | めぐる ♪ ふじよしの 温泉 |
| 08 | めぐる ♪ ふじよしの 祭り | 19 | インフォメーション・アクセス |
| 10 | めぐる ♪ ふじよしの ハタオリ | 20 | マップ |
| 14 | めぐる ♪ ふじよしの 街歩き | | |

良辰

【表紙・巻頭ページ写真】 RK

Instagramのフォロワー数75万人を超える日本人フォトグラファー。その幻想的で密集感のある作品は世界的にも高い評価を受けている。注目を集めるきっかけとなった富士吉田市で撮影した商店街から捉えた富士山の作品は、Instagram社の公式アカウントでもシェアされ、海外でも大きな反響を受けた。ストリート、建造物、自然など日常の風景を切り取り、唯一無二の世界観を生み続けている。

Instagram



西蔵HP内
インタビュー



富士吉田市総合ガイド

めぐる ふじよしだ

